



長崎県五島市  
市勢要覧  
2011年度版

G o t o C i t y P r o f i l e b o o k



しまの  
豊かさを  
創造する  
海洋都市



# 五島市について

市長からのメッセージ

## 豊かな しまづくりのために。

平成16年8月1日に五島市が誕生して7年が経ちました。  
この間、「しまの豊かさを創造する海洋都市」を基本に個性的で魅力あるまちづくりに取り組んで参りました。  
この間、「教会群の世界文化遺産登録」「日本一の樫の島づくり」「マグロ養殖基地化の推進」「電気自動車の導入・普及」などが注目される施策として展開されております。  
しかしながら、農漁業を始めとする産業の振興や雇用対策、少子高齢化や歯止めのかからない人口減少など、多くの課題も山積しております。  
平成23年度版『五島市勢要覧』を発行するにあたりましては、五島市の人口・産業・社会・文化など各分野にわたる基本的な情報を総合的に収録いたしました。市の現状を含め、各方面の皆様幅広く活用していただければ幸いです。  
今後とも皆様のご指導をいただき、より一層充実したものに参りたいと存じます。  
今後なお一層のご指導とご協力を賜りますようお願い申し上げます。

平成23年12月

長崎県五島市長 中尾 郁子



### 1 五島市市民憲章

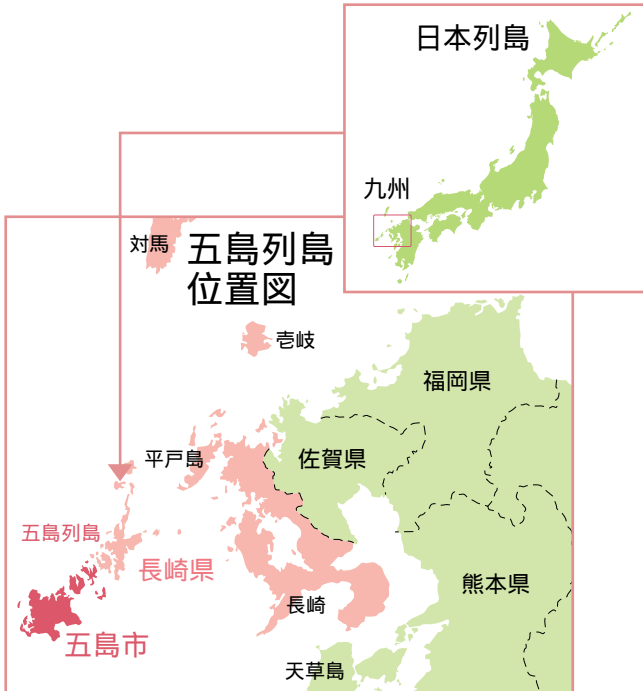
わたしたちは、美しい自然と、古代からの歴史に満ちた五島市の市民であることに誇りを持ちます。そして、ふるさとの伝統と文化を愛し、個性豊かな島づくりをめざして、ここに市民憲章を定めます。

青い海と緑の島の風土を愛し、豊かな自然を大切にしましょう。  
希望と活力に満ち、心身ともに健康な毎日を過ごしましょう。  
一人ひとりが思いやりをもち、共に生きる明るい社会を築きましょう。  
歴史と伝統を学び、創造的で新しい文化を育てましょう。  
人の和の広がるまちをつくり、永遠の平和をめざしましょう。



## 1 位置

九州の最西端、長崎県の西方海上約100kmに位置しています。五島市は、大小152の島々からなる五島列島の南西部にあって、総面積は420.85km<sup>2</sup>、11の有人島と52の無人島で構成されます。



## 2 地勢

福江島の西側の海岸には、東シナ海の荒波を受け海蝕崖がちなり、特に大瀬崎の断崖、嵯峨島の火山海蝕崖は有名です。また、福江島、嵯峨島には、小型のホマーテ（臼状火山）及びアスピーテ（楯状火山）の火山群があり、その特異な火山形は我が国でも珍しい存在となっています。島全体の景観は非常に美しく、その大部分が西海国立公園に指定されています。

## 3 気候

五島地方は対馬暖流の影響が大きく、冬は暖かく夏は比較的涼しいといった海洋性の気候区（西海型気候区）に属しています。年間平均気温は17度で対馬暖流の影響を受け比較的温暖で、年間降水量は2521mmとなっています。

## 4 五島市の花木鳥



市の花木 ヤブツバキ



市の花 ハマユウ



市の鳥 メジロ



市の木 アコウ

## 5 五島市の歌

燦々と（作詞 川口早苗 補作詞・作曲 さだまさし）

燦々と朝陽浴びて 希望の島よ  
古城の跡を偲ぶ歴史の里よ  
緑豊かに海は清く  
たくましき人 育む島よ  
五島よ 夢を遙か 未来に拓け

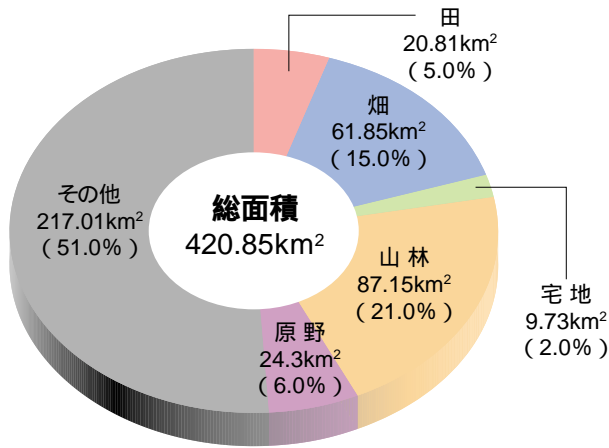
遣唐使の名残永遠に 文化の里よ  
ハマユウの花咲いて香る櫓よ  
旅人癒し笑顔も集う  
豊かな子供 育む島よ  
五島よ 愛の歌よ 未来に響け

満点の星のごとく 輝く未来  
めぐりゆく季節に英知を継いで  
故郷はやさしき里よ  
夢多きひと 育む島よ  
五島よ 明日の夢よ 未来へ届け  
五島よ 明日の夢よ 未来へ届け

# 2.しまデータ

## 1 地目別面積 (平成22年 1月1日現在)

地目別面積



平成22年 1月1日現在 / 税務課調

注)「総面積」は、国土交通省国土地理院の「全国都道府県市町村別面積調」(平成22年10月1日現在)による。

注)「その他」は総面積から田、畑、宅地、山林、原野を差し引いた数値である。

## 2 .有人島の人口と面積

島名	人口(人)	面積(km <sup>2</sup> )
福江島	37,958	326.43
久賀島	425	37.35
椀島	184	8.75
黄島	50	1.38
赤島	19	0.51
蕨小島	12	0.03
黒島	8	1.12
島山島	30	5.53
嵯峨島	187	3.18
奈留島	2,858	23.82
前島	36	0.47
合計	41,767	408.57

国土地理院及び企画課調

人口は平成23年 3月31日現在

注)四捨五入により0.001km<sup>2</sup>以上

## 4 海岸線の長さ

区域	長さ(km)	県全体との割合(%)
長崎県	4,183	
五島市	556	13.3

平成22年 3月31日現在

海岸統計

## 5 五島市の主な河川 (二級河川)

河川名	所在地	流域面積(km <sup>2</sup> )	実測延長(m)
鱈川	岐宿町	32.41	14,671
一の川	富江町	34.50	13,995
福江川	籠淵町	27.60	9,059

平成22年 4月30日現在

五島振興局調

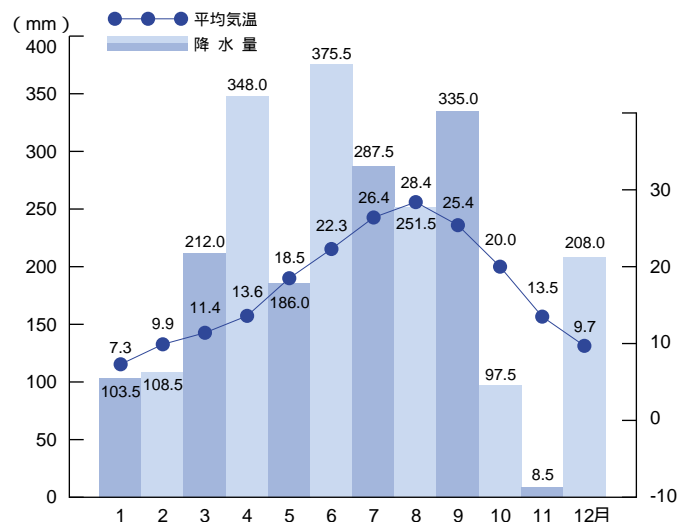
## 6 気温と降水量

平成22年の平均気温は17.2℃、年間降水量は2521.5mmとなっています。

	平均気温(℃)	年間降水量(mm)
平成18年	17.1	2761.0
平成19年	17.8	1601.0
平成20年	17.1	2030.5
平成21年	17.5	2143.5
平成22年	17.2	2521.5

気象庁調

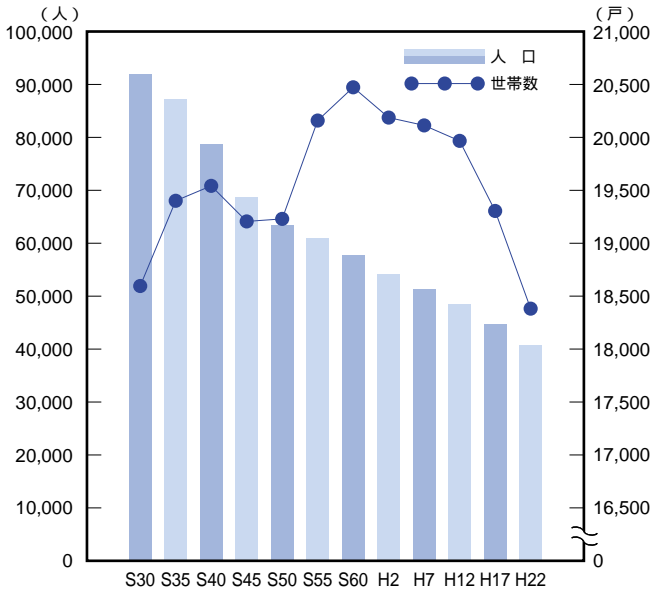
平成22年月別平均気温・降水量





人口は、昭和35年の87,232人と比べて、平成22年の国勢調査では40,622人と半分以下になっています。

## 1 人口及び世帯数推移 (各年10月1日現在)



(国勢調査)

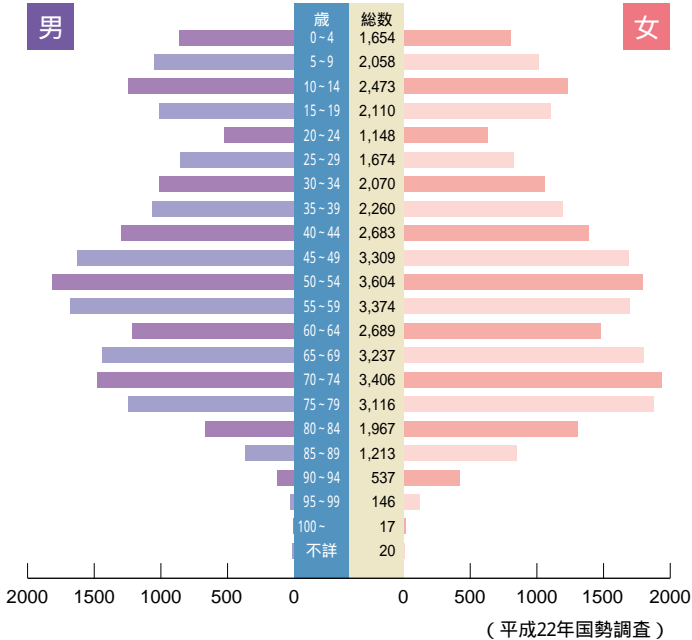
## 2 地区別人口推移 (住民基本台帳)

年 度	人口計 (人)	世帯 (戸)
平成16年度	46,905	20,840
平成17年度	45,941	20,867
平成18年度	44,954	20,807
平成19年度	43,968	20,657
平成20年度	43,163	20,640
平成21年度	42,466	20,620
平成22年度	41,767	20,588

各年年度末日現在

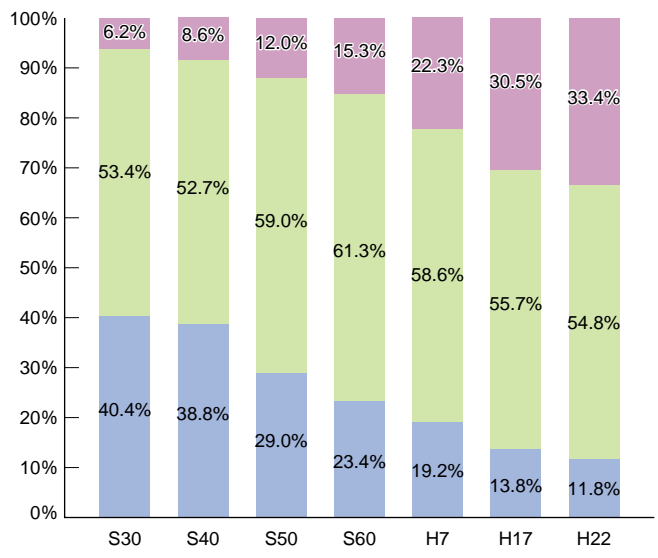
注) 合併時は平成16年7月31日の数字

## 3 .5歳毎階級別人口 (平成22年調)



(平成22年国勢調査)

## 4 年齢3区分人口推移 (各年10月1日現在)



注) 総数には年齢不詳の人数は含まれていない。

(国勢調査)

五島市イメージキャラクター



つばきねこ



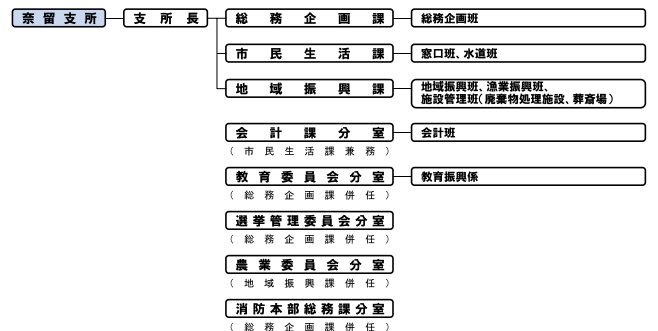
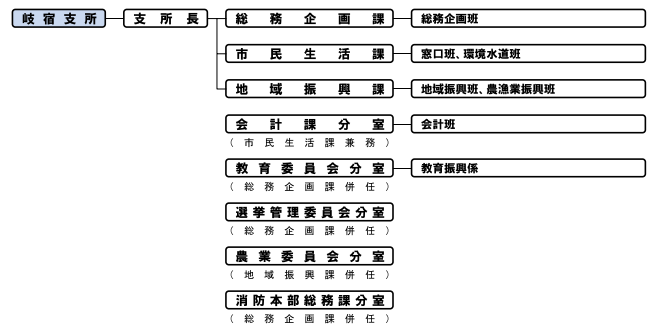
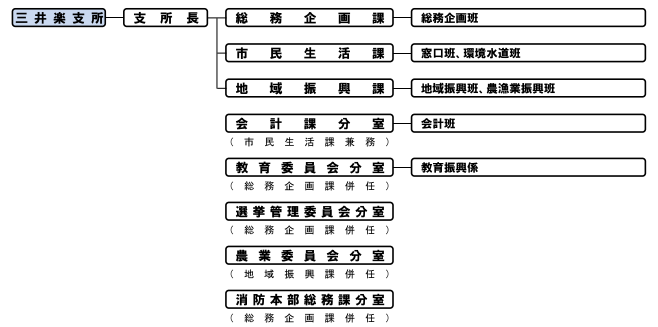
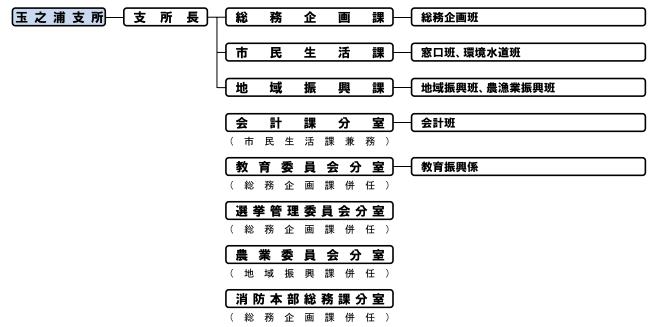
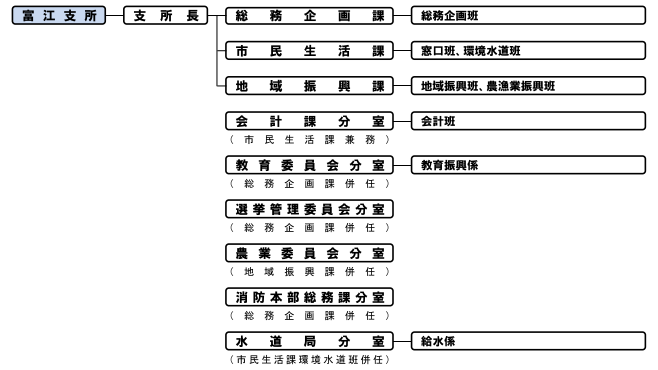
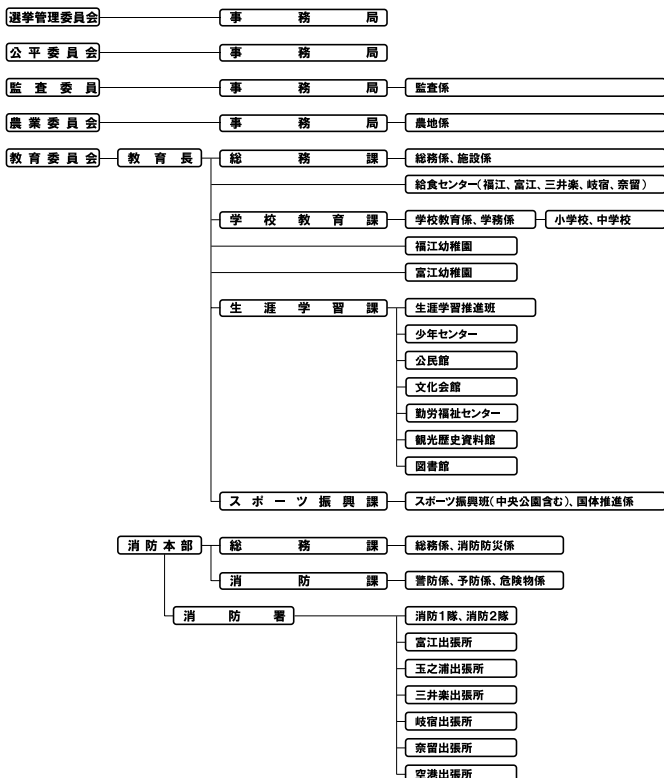
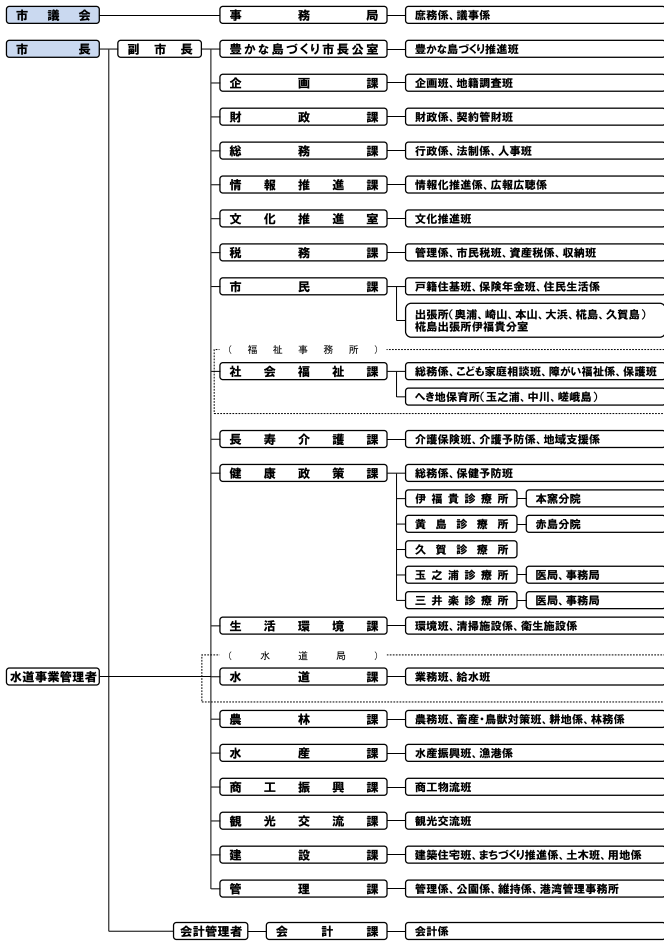
ごとりん



バラモンちゃん

# 4 五島市・組織・沿革

## 五島市行政機構図 (平成23年4月1日現在)





五島市は平成16年8月1日、福江市、南松浦郡富江町・玉之浦町・三井楽町・岐宿町・奈留町の1市5町が合併（新設合併）して誕生しました。

## 沿革（旧1市5町）

### 旧福江市

明治22年4月 / 南松浦郡福江村・奥浦村・崎山村・本山村・大浜村・椛島村・久賀島村が発足

大正8年10月 / 福江村が町制施行により福江町に  
昭和29年4月 / 福江町、奥浦村、崎山村、本山村、大浜村が合併して福江市制を施行

昭和32年3月 / 椛島村を編入

昭和32年11月 / 久賀島村を編入

### 旧富江町

明治22年4月 / 南松浦郡富江村が発足  
大正11年9月 / 町制施行により富江町に

### 旧玉之浦町

明治22年4月 / 南松浦郡玉之浦村が発足  
昭和8年11月 / 町制施行により玉之浦町に  
旧三井楽町

明治22年4月 / 南松浦郡三井楽村が発足  
昭和15年11月 / 町制施行により三井楽町に  
旧岐宿町

明治22年4月 / 南松浦郡岐宿村が発足  
昭和16年4月 / 町制施行により岐宿町に  
旧奈留町

明治22年4月 / 南松浦郡奈留島村が発足  
昭和32年11月 / 町制施行により奈留町に

# 5 市議会・財政



## 1 市議会



合併時に発足した五島市議会は、旧1市5町の議員がそのまま新市議会の議員となる在任特例により91人でしたが、平成17年1月30日に議会解散を問う住民投票があり「賛成多数」で即日解散。平成17年2月27日の選挙で、定数26人の新しい議会がスタートしました。

その後、合併後の市の人口が毎年1000人規模で減少していることや行財政改革に対して議会みずから範を示すとの立場から議員定数等調査特別委委員会を発足、26人の定数を22人に変更し、平成21年2月の市議会議員選挙から執行されています。

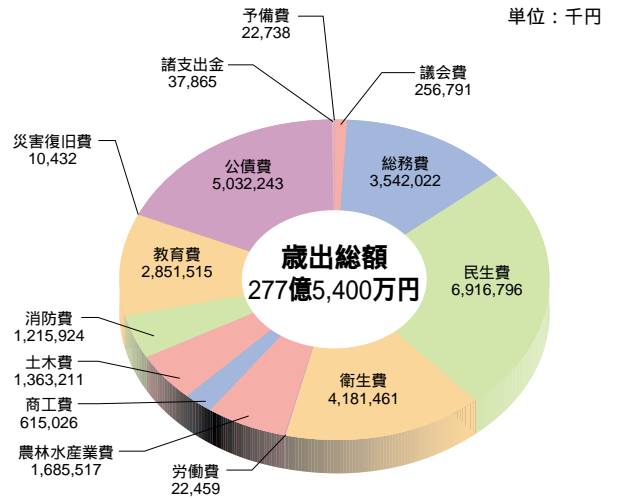
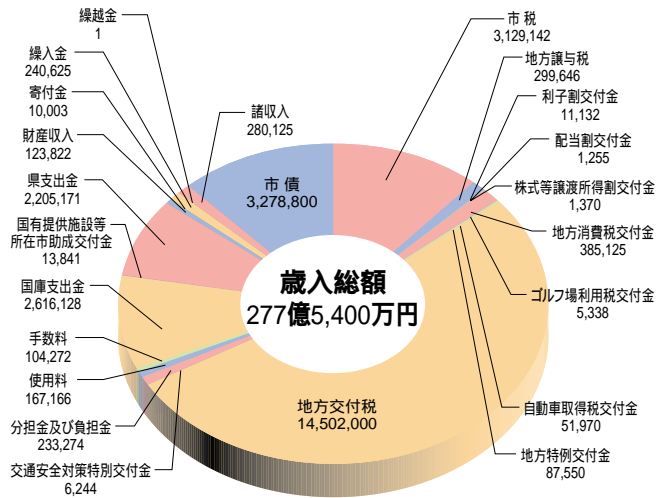
五島市議会議長 **熊川 長吉**



# 5 市議会・財政

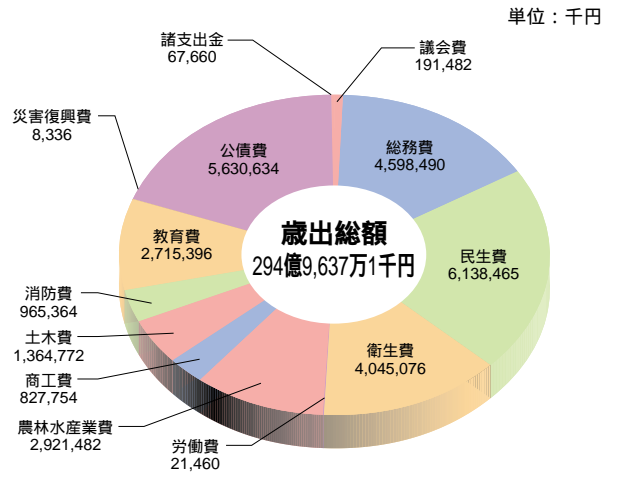
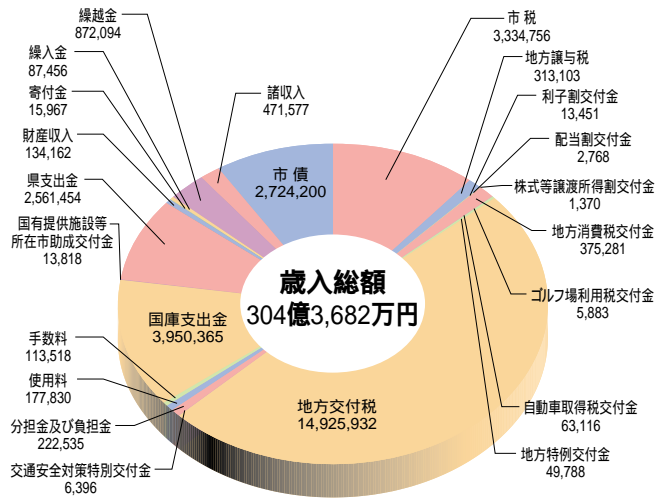
## 2 財政

平成23年度当初予算



## 3 歳入歳出決算の状況

平成21年度決算



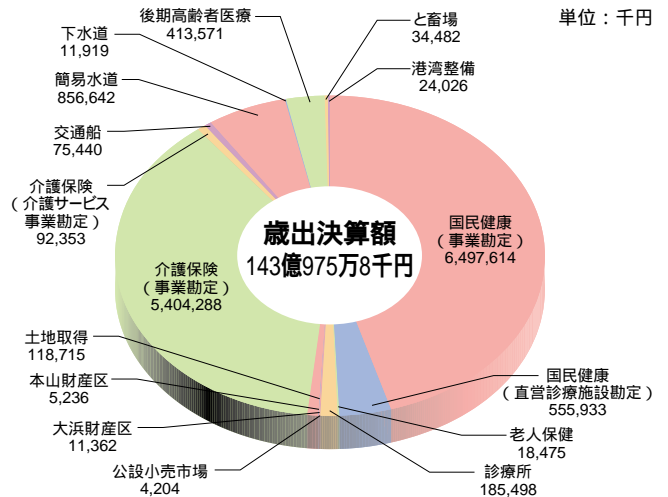
市の平成21年度決算統計では、普通会計歳入決算額合計は304億円で、そのうち自主財源となる地方税は33億円、歳入総額の11%となっています。

地方交付税は、149億円で歳入総額の49%を占め、これに国庫支出金などをあわせた依存財源は歳入総額の81.7%、248億円になります。

歳出総額は295億円で、このうち人件費・扶助費・公債費の義務的経費が148億円と歳出総額の50.1%を占めています。

市税等の自主財源に乏しく事業財源を起債に頼らざるを得ないため、起債制限比率が高くなっています。また、財政の硬直化も進行しているため経常収支比率も高く91%となっています。財政力指数は0.250となっており、県下市町村平均(0.39)と比べても低くなっています。なお、市全域が過疎地域自立促進特別措置法の指定を受けています。

## 4 特別会計決算の状況







**大瀬崎灯台**  
九州本土の最西端。映画悪人のロケ地としても有名



**高浜**  
日本一美しい砂浜は超人気



**堂崎教会**  
1879年創建 / 1908年改築。海辺に佇む堂崎教会は、明治6年禁教令解禁後五島に初めて建てられた天主堂



**井持浦教会ルルド**  
フランスのルルドを模して明治32年建造。日本初のルルドで信者の聖地とされる



**サンゴ**  
男女群島沖の稀少価値の高いサンゴを加工。きめ細かな、五島の伝統工芸品



**さんさん富江キャンプ村**  
目の前には美しい多郎島海水浴場が広がる。バンガローや遊具、合宿施設もある



**鬼岳**  
西海国立公園内で五島のシンボルとも言える鬼岳



**ユーミンの歌碑**  
島を離れて暮らす友への思いを唄ったユーミンの「瞳を閉じて」の直筆の歌碑



**遣唐使**  
遣唐使ゆかりの地。辞本涯の碑は空海の言葉



**バラモン凧**  
子供の健康祈願、魔よけの意を持つ工芸品



**チャンココ**  
先祖供養としてお盆に踊られる



**ヘトマト**  
奇祭といわれる伝統行事。毎年1月に開催



**五島うどん**  
幻といわれた名産品。コシの強い乾麺が特徴



**カンコロ餅**  
五島の名産品。甘露のうまみが引き立ちます



**魚津ヶ崎公園**  
春は菜の花、梅雨の時期はあじさい、夏はひまわり、秋はコスモスが咲き誇ります



**タヤけマラソン**  
五島の夏の恒例イベント。島外参加者が2000人超の大会



**マグロ**  
養殖の基地化を目指して成長株の事業



**五島牛**  
絶品の黒毛和牛。潮風の恵み、適度な塩分、ミネラルたっぷりの環境で栄養満点



**トンプロ**  
奈留瀬戸の激しい潮の流れで小石が堆積してできた砂州。地形学的に大変貴重



**バラモンキング**  
水泳自転車マラソン計226kmのタフなトライアスロン



# 7 平成23年度の重点施策や特徴的な取り組み

## 日本一のつばきの島づくり

「椿」を活用した産業振興と文化の創造

### ねらい

五島の地域資源である「椿」を活用した産業振興（農業、製造業、観光など6次産業）と五島らしい文化を創造します。「椿」で地域経済と文化の活性化を図り、新たな島おこしをめざします。

### 椿油生産量日本一

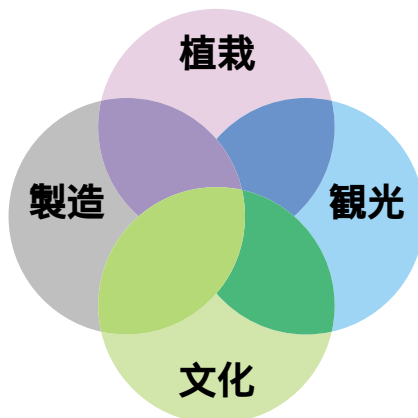
- ・耕作放棄地への植栽
- ・大手化粧品メーカーとの提携による販路拡大など

### 椿交流人口日本一

- ・2020国際椿会議の誘致
- ・五島椿まつりの拡充

ツバキ油の  
ブランド化

植栽・肥培管理の推進



国際優秀椿園  
の整備

五島椿まつりの  
魅力アップ

椿情報の収集と提供  
つばきの景観保護

## しまは日本の宝

新たな離島振興法の制定を目指して

離島の振興にあたり昭和28年に制定された現行の離島振興法は、平成25年3月末に期限を迎えます。そこで、多くの島を持つ五島市から従来の発想にとらわれない新たな「離島振興法」の制定に向け、離島の果たしている役割を広く情報発信していきます。

平成23年8月19日には、長崎県と県離島振興協議会の主催により新たな法律の制定に向けて総決起大会が開催されました。

市では、今後の離島振興のあり方を考える「しまシンポジウム」の開催や島の資源を活かした洋上風力発電などの先進モデル事業を展開しています。



決起大会

平成23年8月19日(金)開催。県選出国會議員、長崎県知事、県内市町の首長ら約340人が参加。



しまシンポジウム

平成23年10月23日(日)開催。日本島嶼学会会長、五島地区選出国會議員ら約200人が参加。



(市民と行政の連携による新しい市の創造)

## 日本一の つばきの島づくり

資生堂 TSUBAKI 商品に五島産椿油を供給

五島列島内の椿油製油所と資生堂との間で椿油の活用の話が進められてきましたが、平成23年7月に資生堂「TSUBAKI」シャンプーなどのリニューアル商品として発売されました。



## 「スポーツ 愛」ランド五島」

スポーツ合宿誘致でしまの活性化

「まちのにぎわいの創出や交流人口の拡大」を図るため、スポーツで人を呼ぶ、合宿誘致の取り組みを積極的に行っています。平成23年度は、陸上の実業団チーム、ワコールの合宿など実績を伸ばしています。



## 海は国道

五島 - 長崎航路に新船就航

「海は国道」のもと道路特定財源の一般財源化に伴い創設された「地域活力基盤創造交付金」を活用して長崎～五島間のフェリーが建造されました。これにより、フェリーの航行時間の短縮、高速船を含めた運賃の値下げが図られました。

また、平成23年度には、同じ航路での2隻目の新船建造が決定しており、平成24年秋頃の就航となる予定です。



## 「長崎がんばらんば国体」

五島市では剣道を開催

公開競技のトライアスロンなど6競技が決定

平成26年に開催の「長崎がんばらんば国体」では、「剣道」が正式競技として五島市で開催されます。また、公開競技として「高等学校軟式野球」「トライアスロン」、デモンストレーションのスポーツ行事として「ペタンク」「綱引」「グラウンド・ゴルフ」の6競技の開催が決定しています。



# 8 産業 (地域の特性を活かした自立的な産業の育成)

## 1 五島市総生産推移

単位：百万円

項目	平成13年	平成14年	平成15年	平成16年	平成17年	平成18年	平成19年	平成20年
1 産業	104,733	101,883	102,397	98,368	92,688	89,535	84,912	83,471
(1)農業	3,586	3,671	3,157	3,277	3,236	2,917	3,002	2,976
(2)林業	481	407	331	303	259	263	235	228
(3)水産業	4,584	4,564	3,478	3,113	3,552	3,703	3,743	3,626
(4)鉱業	1,320	1,047	975	781	586	457	336	391
(5)製造業	3,291	3,255	3,433	2,892	2,973	2,925	2,617	2,470
(6)建設業	14,895	12,747	14,609	12,955	9,899	11,128	6,804	6,424
(7)電気・ガス・水道業	5,298	5,231	5,520	5,651	4,770	3,478	3,351	3,334
(8)卸売・小売業	14,922	14,484	14,455	13,428	12,436	11,381	10,926	11,540
(9)金融・保険業	6,181	6,610	6,434	6,200	6,633	5,618	5,473	4,479
(10)不動産業	16,385	16,358	16,155	16,463	15,725	15,646	15,851	15,997
(11)運輸・通信業	9,176	9,115	8,967	8,522	7,960	7,654	7,556	7,414
(12)サービス業	24,612	24,394	24,883	24,784	24,658	24,367	25,016	24,592
2 政府サービス生産者	24,736	24,612	24,209	25,543	24,240	22,464	22,685	22,683
(1)電気・ガス・水道業	668	694	714	769	791	790	801	847
(2)サービス業	8,077	7,865	7,501	7,390	6,927	6,075	5,915	5,772
(3)公務	15,991	16,053	15,994	17,384	16,523	15,599	15,969	16,065
3 対家計民間非営利サービス生産者	3,684	3,981	3,799	3,878	3,685	3,424	3,314	3,658
小計	133,152	130,476	130,405	127,789	120,614	115,423	110,911	109,812
帰属利子等	5,470	5,793	5,681	5,606	5,391	4,713	4,245	4,007
総額	127,682	124,683	124,724	122,183	115,223	110,711	106,666	105,805

平成20年度長崎県の市町民経済計算

## 2 産業別15歳以上就業者

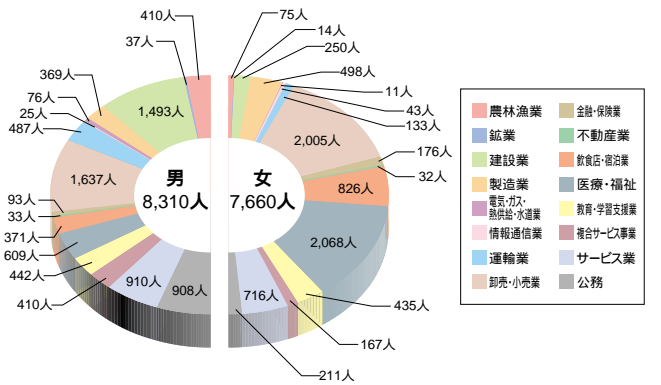
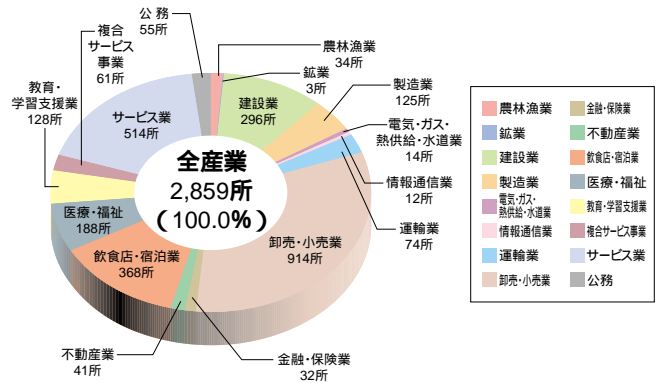
単位：人

職業	平成12年	平成17年
総数	20,329	18,858
専門的・技術的職業従事者	2,519	7,871
管理的職業従事者	534	447
事務従事者	3,119	2,970
販売従事者	2,390	2,138
サービス職業従事者	1,985	2,370
保安職業従事者	453	438
農林漁業作業員	3,447	3,082
運輸・通信従事者	933	689
生産工程・労務作業員	4,944	4,268
分類不能の職業	5	17

各年10月1日現在

国勢調査

## 3 事業者数推移、従業者数の推移



平成18年10月1日現在

事業所・企業統計調査



五島市の農業は畑作が中心で、肉用牛、葉たばこが主管作物となっています。最近では、五島茶、ブロッコリー、中玉トマトの産地化を進めています。



## 1 専兼業別農家数の推移

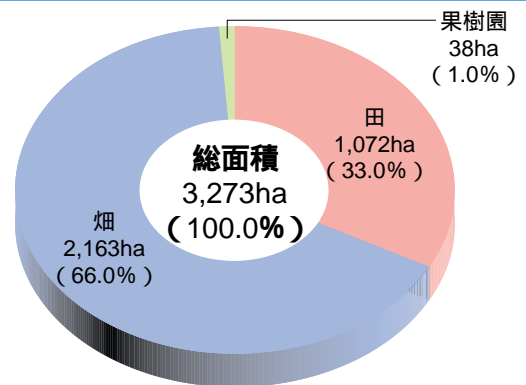
単位：戸

地区	農家 総数	専業 農家	兼業 農家	第2種兼業農家						
				第1種兼業農家		世帯主兼業農家		世帯主兼業農業主		
				世帯主 兼業主	世帯主 兼業主	恒常的 勤務	日雇・ 臨時雇・ 出稼ぎ	自営兼 業のみ		
総数	1,416	562	854	229	210	625	109	371	55	49
福江	598	267	331	112	104	219	43	134	18	8
富江	159	72	87	27	27	60	12	34	9	3
玉之浦	101	33	68	16	13	52	15	27	2	6
三井楽	158	66	92	36	33	56	16	19	7	8
岐宿	398	122	276	38	33	238	23	157	19	24
奈留	2	2	-	-	-	-	-	-	-	-

平成17年2月1日現在

2005年農林業センサス

## 2 経営耕地面積の状況



平成22年2月1日現在

農林業センサス

## 3 稲・麦・野菜生産量の推移

### 稲

年次	水稲		陸稲	
	作付面積 (ha)	収穫量 (t)	作付面積 (ha)	収穫量 (t)
平成16年	949	3,950	5	9
平成17年	932	3,680	5	10
平成18年	932	3,230	5	9
平成19年	927	3,710		
平成20年	772	3,370		

長崎農林水産統計年報

### 麦

年次	小麦		二条大麦		裸麦	
	子実作付面積 (ha)	収穫量 (t)	子実作付面積 (ha)	収穫量 (t)	子実作付面積 (ha)	収穫量 (t)
平成16年	190	382	330	1,130	109	222
平成17年	162	397	369	1,270	71	178
平成18年	118	336	409	1,210	73	144
平成19年	104	364	376	1,330	54	135
平成20年	111	373	367	1,330	37	100

(注) 合計には六条大麦を含む。

長崎農林水産統計年報

### 野菜

年次	かんしょ		ばれいしょ(4~3月)		キャベツ(4~3月)		ねぎ(4~3月)		さといも(4~3月)		レタス(4~3月)		ほうれんそう(4~3月)		たまねぎ(4~3月)	
	作付面積 (ha)	収穫量 (t)	作付面積 (ha)	収穫量 (t)	作付面積 (ha)	収穫量 (t)	作付面積 (ha)	収穫量 (t)	作付面積 (ha)	収穫量 (t)	作付面積 (ha)	収穫量 (t)	作付面積 (ha)	収穫量 (t)	作付面積 (ha)	収穫量 (t)
平成14年	128	3,067	121	2,292	33	1,071	1	17	16	70	10	247	5	64	13	342
平成15年	103	2,310	106	1,840	22	674	1	15	15	81	13	286	5	61	12	308
平成16年	103	2,310	99	1,820	22	686	2	15	15	75	16	418	6	62	11	285
平成17年	66	1,620	91	1,770	22	686	2	14	15	76	20	473	6	63	11	306
平成18年	66	1,420	81	1,440	22	675	3	29	15	77	20	449	6	63	11	316
年次	なす(12~11月)		トマト(1~12月)		きゅうり(12~11月)		いちご(10~9月)		メロン(1~12月)		すいか(1~12月)		大豆			
	作付面積 (ha)	収穫量 (t)	作付面積 (ha)	収穫量 (t)	作付面積 (ha)	収穫量 (t)	作付面積 (ha)	収穫量 (t)	作付面積 (ha)	収穫量 (t)	作付面積 (ha)	収穫量 (t)	作付面積 (ha)	収穫量 (t)		
平成14年	13	117	12	202	7	136	x	x	8	137	27	445	113	108		
平成15年	13	112	11	198	8	141	2	32	8	118	27	406	86	60		
平成16年	13	109	12	212	8	146	2	32	7	112	27	433	93	40		
平成17年	13	118	12	231	8	262	2	28	7	117	27	444	60	27		
平成18年	12	94	12	233	8	231	2	26	7	107	22	331	56	20		

(注) 平成19年調査より市町ごとの数字が公表されなくなりました。

長崎農林水産統計年報

# 9 農業 (地域の特性を活かした自立的な産業の育成)

## 4 主要家畜飼養戸数・飼養頭数推移

単位：飼養戸数(戸) 飼養頭数(頭) 飼養羽数(千羽)

年次	乳用牛		肉用牛		豚		採卵鶏	
	飼養戸数	飼養頭数	飼養戸数	飼養頭数	飼養戸数	飼養頭数	飼養戸数	飼養羽数
平成14年	9	216	434	6,836	x	x	x	x
平成15年	7	181	406	6,477	8	x	2	x
平成16年	6	160	391	6,490	...	...	...	...
平成17年	6	150	375	6,540	8	11,800	2	x
平成18年	5	130	369	6,840	8	14,300	2	x

(注) 採卵鶏の飼養戸数は除種鶏のみ、飼養羽数は6ヵ月以上

長崎農林水産統計年報

(注) 平成19年調査より市町ごとの数字が公表されなくなりました。

## 5 農産物販売金額1位の部門別農家数(販売農家)推移

単位：戸

区分	稲作	麦類作	雑穀・いも類・豆類	工芸農作物	露地野菜	施設野菜	果樹類	花き・花木	その他の作物	酪農	肉用牛	養豚	養鶏	養蚕	その他の畜産	計
平成7年	713	65	184	148	79	45	8	11	17	16	370	14	5	88	3	1,766
平成12年	619	46	176	150	68	68	7	8	11	12	292	6	2	-	-	1,465
平成17年	429	36	96	131	79	61	13	7	8	5	241	4	2	-	-	1,112

各年2月1日現在

農林業センサス

# 10 漁業 (地域の特性を活かした自立的な産業の育成)

一本釣り、はえ縄、定置網が経営の主体ですが、生産の主体であるまき網漁業と合わせて減少傾向にあります。現在、マグロ養殖の基地化を進めており、今後に期待されます。

## 1 漁業経営組織別経営体数推移

単位：経営体

年次	総数	個人経営体	会社	漁業協同組合	漁業生産組合	共同経営
昭和63年	1,582	1,522	24	7	2	27
平成5年	1,445	1,392	24	7	2	20
平成10年	1,278	1,241	20	5	1	11
平成15年	1,024	993	17	6	1	7
平成20年	860	833	21	1	0	5

各年11月1日現在

漁業センサス

## 2 漁獲量推移

単位：t

年次	総漁獲量	海面漁業	養殖業
平成17年	19,847	17,536	2,311
平成18年	18,648	16,307	2,341
平成19年	20,181	18,387	1,794
平成20年	20,641	19,410	1,231
平成21年	18,881	17,425	1,456

港勢調査

## 3 漁獲高推移

単位：百万円

年次	総漁獲高	海面漁業	養殖業
平成17年	7,724	5,476	2,248
平成18年	7,513	5,151	2,362
平成19年	7,585	5,436	2,149
平成20年	6,582	5,034	1,548
平成21年	5,828	4,489	1,339

港勢調査

## 4 海面漁業魚種別漁獲量(五島市での順位)

単位：t

順位	魚種名	漁獲量
1位	あじ類	3,605
2位	さば類	2,771
3位	いわし類	2,561
4位	ぶり類	1,093
5位	いか類	1,040
6位	まぐろ類	436
7位	たちうお	359
8位	たい類	182
9位	いさき	179
10位	かつお類	157
11位	海藻類	102
12位	さんま	86
13位	さわら類	73
14位	貝類	68
15位	ひらめ・かれい類	48
〃	たこ類	48
17位	えび類	28
18位	あまだい類	19
19位	さめ類	17
20位	うに類	11
合計		17,148

平成20年1月1日～平成20年12月31日

平成20年海面漁業生産統計調査



## 1 商工業 (地域の特性を活かした自立的な産業の育成)

商業は、小規模な商店が経営の主体だったため、大型店、郊外店の出店により経営の体系が大きく変わっています。

製造業推移 (4人以上の事業所)

年次	事業所数(所)	従業者数(人)	製造品出荷額等(百万円)
平成17年	56	739	6,950
平成18年	51	705	6,377
平成19年	51	703	6,283
平成20年	55	731	6,451
平成21年	48	614	6,149

各年12月31日現在

工業統計調査

商業の推移

地区	事業所数(所)			従業員数(人)			年間商品販売額(百万円)		
	14年	16年	19年	14年	16年	19年	14年	16年	19年
福江	640	604	569	2,945	2,762	2,598	59,298	65,941	54,989
富江	125	115	107	365	357	289	4,136	4,094	3,679
玉之浦	42	34	27	72	55	53	480	404	367
三井楽	71	67	52	192	177	153	1,920	1,875	1,659
岐宿	70	59	52	184	160	133	2,038	1,869	1,769
奈留	101	94	88	281	256	244	6,174	2,795	2,599
計	1,049	973	895	4,039	3,767	3,470	74,046	76,978	65,062

商業統計調査

## 2 観光 (地域の特性を活かした自立的な産業の育成)

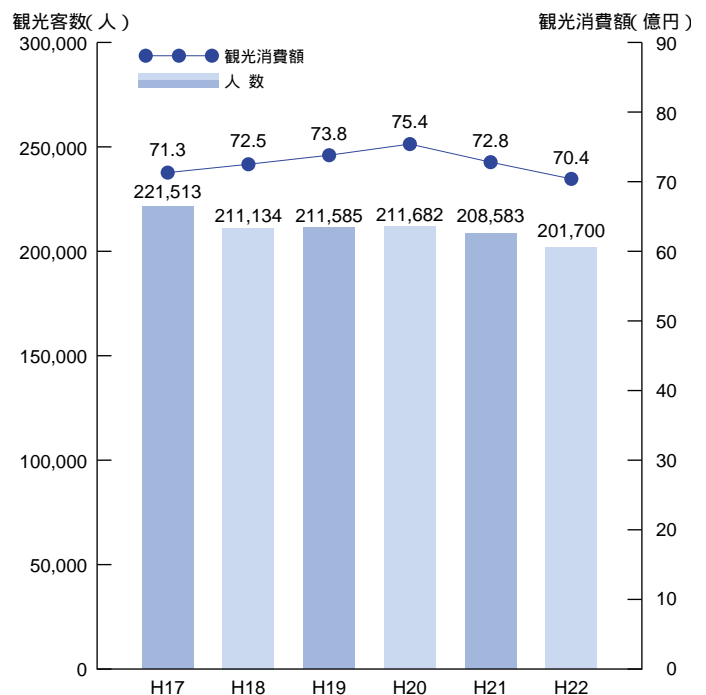
### 観光の動き

五島市は、西海国立公園に代表される美しい自然景観と遣唐使、キリシタン、教会などの歴史・文化遺産に恵まれています。平成22年の市の統計による観光客延べ数及び観光消費額は、それぞれ約20万人、約70億円と推計しています。

市では、平成22年から電気自動車を活用した未来型ドライブ観光システムの構築に取り組んでいます。平成23年現在、「長崎県EV・PHVタウン構想」により、次世代型カーナビを搭載した三菱EV車71台とトヨタPHV車2台、日産EV車9台、計82台が導入され、レンタカーやタクシー、公用車として利用されています。



観光客数・観光消費額の推移



平成17年から掲載

観光交流課調

# 12 交通 (市の内外を連携する交通・情報ネットワークの整備)

市と本土をつなぐ海路、空路は長崎と福岡で結ばれています。特に長崎～五島航路については、国の地域活力基盤創造交付金を活用して、平成23年4月から新船「フェリー万葉」が就航しました。これによりフェリー、ジェットfoilともこれまでより2割程度運賃が安くなりました。また、新船フェリーの運航時間は25分短縮され、直航約3時間で結ばれるようになりました。

## 航路の状況(本土間)

### 【空路】

福岡 五島福江  
プロペラ機 ANA  
福岡 五島福江  
プロペラ機 ORC  
長崎 五島福江  
プロペラ機 ORC  
関西 五島福江  
ジェット機 ANA 夏季のみ

### 【海路】

長崎 福江  
ジェットfoilペがさす 九州商船  
長崎 福江  
フェリー万葉/フェリー長崎 九州商船  
博多 福江  
フェリー太古 野母商船

## 離島間航路の状況

### 【福江島と二次離島を結ぶ】

福江 奥浦 久賀島  
フェリーひさか 木口汽船  
福江 奈留島  
オーシャン、たいよう 五島旅客船  
福江 椏島  
シーガル、ソレイユ 木口汽船  
福江 赤島 黄島  
おうしま 黄島海運  
富江 黒島

ニューとみえ 市営交通船  
貝津 嵯峨島

### 【二次離島間を結ぶ】

奈留 前島  
津和丸 市営交通船

## 航空便利用状況

単位：人

年次	総数		福江～福岡		福江～長崎		福江～関西	
	乗客	降客	乗客	降客	乗客	降客	乗客	降客
平成17年	82,994	77,544	59,283	53,535	22,358	22,695	1,353	1,314
平成18年	82,182	78,778	60,572	57,675	20,153	19,568	1,457	1,535
平成19年	80,533	76,750	60,281	57,300	18,852	18,464	1,400	986
平成20年	76,692	73,132	57,940	54,720	17,546	17,423	1,206	989
平成21年	75,093	69,771	58,028	53,795	16,097	14,988	968	988

長崎県統計年鑑

# 13 歴史・文化・文化財 (しまの多様な文化やスポーツを通して人が輝く社会づくり)



## 五島を世界遺産の島に！

「長崎の教会群とキリスト教関連遺産」は、平成19年1月、ユネスコの世界遺産暫定リストに登録されました。五島市は現在、長崎県及び長崎市、佐世保市、平戸市、南島原市、小値賀町、新上五島町と力をあわせ、「世界遺産」登録を目指しています。五島市の構成資産候補は、旧五輪教会堂、江上天主堂の2教会です。



## 久賀島が国の重要文化的景観に選定

平成23年5月、久賀島の景観が国の「重要文化的景観」として選定されました。ツバキを生活の中で利用しながら守り続け、独特の自然環境と島民の暮らしにより創り出された風景が、国の文化財としてふさわしいとの評価を受けたことによるものです。



## 市内の指定文化財(主なもの)

市内には、国9件、県34件、市36件、国選択3件、計82件の指定文化財があります。下崎山の奇祭ヘトマトを始め、五島神楽や念仏踊りの嵯峨島オーモンデーなど、地域の特色をもった伝統行事や天然記念物などが文化財として保護継承されています。





## 1 水道供給の状況

市の水道普及率は98.2%（平成21年度、うち上水道65.9%、簡易水道32.2%、小規模飲用水供給施設0.1%）です。小規模水源が多く既存施設の老朽化が進んでいます。

年度	上水道				簡易水道			
	給水区域内人口 (人)	現在給水人口 (人)	普及率 (%)	供給量 (km <sup>3</sup> )	給水区域内人口 (人)	現在給水人口 (人)	普及率 (%)	供給量 (km <sup>3</sup> )
平成17年度	27,645	27,314	98.8	2,745	18,296	17,821	97.4	1,692
平成18年度	27,033	26,693	98.7	2,696	17,921	17,504	97.7	1,667
平成19年度	27,952	27,574	98.6	2,734	16,016	15,643	97.7	1,524
平成20年度	28,645	28,229	98.5	2,755	14,518	14,191	97.7	1,348
平成21年度	28,333	27,975	98.7	2,732	14,133	13,716	97.0	1,327

各年年度末日現在

水道局調

## 2 ごみ収集量推移

単位：t

区分	平成17年度	平成18年度	平成19年度	平成20年度	平成21年度
燃やすごみ	13,034	12,831	12,566	12,282	12,353
可燃性粗大ごみ	76	84	93	72	70
燃やせないごみ	682	539	490	486	596
不燃性粗大ごみ	60	58	53	44	43
資源ごみ1	774	712	739	712	676
資源ごみ2	50	45	42	40	40
資源ごみ3	837	830	823	501	440
資源ごみ4	82	83	71	76	76
計	15,595	15,182	14,877	14,213	14,294

(注) 資源ごみ1.....かん、びん、ペットボトル  
資源ごみ2.....発砲スチロール製品  
資源ごみ3.....段ボール、新聞紙、紙パック、古布類  
資源ごみ4.....金属製品

生活環境課調

## 4 汚水処理人口普及率推移

下水道普及率は30%程度に留まっており、豊かな海洋を守り快適な生活環境の向上を図るため、下水道や合併処理浄化槽の普及を推進しています。

年度	人口(人)	汚水処理人口 (人)	汚水処理人口 普及率(%)
平成12年度	49,553	5,304	10.7
平成13年度	48,890	6,327	12.9
平成14年度	48,353	7,382	15.3
平成15年度	47,580	8,562	18.0
平成16年度	46,905	9,746	20.8
平成17年度	45,941	10,796	23.5
平成18年度	44,954	11,344	25.2
平成19年度	43,968	12,108	27.5
平成20年度	43,163	12,771	29.6
平成21年度	42,652	13,211	31.0

各年年度末日現在

建設課及び水産課調

## 3 市営住宅

単位：戸

地区	計	木造	簡易耐火 平屋建	簡易耐火 二階建	耐火 二階建	中層耐火
五島市	644	65	83	79	49	368
福江	402	2	62	36	18	284
富江	37	7	-	-	-	30
玉之浦	51	14	13	8	16	-
三井楽	23	5	-	-	-	18
岐宿	46	36	-	-	10	-
奈留	85	1	8	35	5	36

平成22年4月1日現在

建設課調

## 5 国・県道の状況

区分	一般国道	主要地方道	一般県道
総延長(m)	68,127.1	74,121.6	97,647.5
重用(m)	-	2,959.6	65.0
未供用(m)	-	-	-
実延長(m)	68,127.1	71,162.0	97,582.5
道路	63,638.7	68,731.9	95,203.5
橋梁	783.4	612.1	919.0
トンネル	3,750.0	1,818.0	1,460.0
改良延長(m)	66,457.9	59,916.7	67,527.4
率(%)	97.5	84.2	69.2
舗装延長(m)	67,933.1	71,130.5	89,937.9
率(%)	99.6	100.0	92.2
路線数	1	5	7
橋梁数	43	33	79
トンネル数	16	3	2

平成22年4月1日現在

管理課調

## 6 市道の状況

区分	一級	二級	その他
総延長(m)	122,551	102,056	850,765
重用(m)	423	180	12,569
未供用(m)	0	568	555
実延長(m)	122,128	101,308	837,641
道路	121,331	100,763	834,586
橋梁	797	545	3,055
改良延長(m)	96,124	67,093	309,908
率(%)	78.7	66.2	37.0
舗装延長(m)	115,867	91,236	612,636
率(%)	94.9	90.1	73.1
路線数	49	57	1,890
橋梁数	85	65	430

平成22年4月1日現在

管理課調

# 14 生活 (個性ある地域を活かした環境にやさしい豊かな生活空間づくり)

## 6 自動車保有車両数推移

単位：台

種別	貨物車			乗合車	乗用車		特殊用途車	大型特殊車	小型二輪	軽自動車	総数
	普通	小型	被けん引		普通	小型					
平成17年度	705	1,339	4	71	1,496	5,291	565	308	300	17,188	27,267
平成18年度	697	1,299	4	73	1,452	5,002	567	294	286	17,496	27,170
平成19年度	642	1,226	4	73	1,417	4,715	553	282	276	17,570	26,758
平成20年度	600	1,114	4	70	1,349	4,497	542	274	274	17,759	26,483
平成21年度	586	1,060	3	69	1,322	4,338	533	278	294	18,081	26,564

各年年度末日現在

九州運輸局長崎陸運支局「長崎県市町村別・車種別保有車両数統計」

# 15 学校・子ども (しまの多様な文化やスポーツを通して人が輝く社会づくり)

## 1 幼稚園概況

年次	園数(園)	学級数(学級)	教員数(人)	園児数(人)
平成18年	4	17	26	286
平成19年	4	17	24	279
平成20年	4	15	23	264
平成21年	4	13	21	252
平成22年	4	14	22	233

各年5月1日現在

学校基本調査

## 2 小学校概況

年次	学校数(校)		学級数(学級)	教員数(人)	児童数(人)
	本校	分校			
平成18年	22	5	146	241	2,591
平成19年	21	5	137	227	2,402
平成20年	21	5	134	227	2,258
平成21年	19	5	128	212	2,130
平成22年	19	5	127	211	2,045

各年5月1日現在

学校基本調査

## 3 中学校概況

年次	学校数(校)		学級数(学級)	教員数(人)	生徒数(人)
	本校	分校			
平成18年	13	1	69	176	1,492
平成19年	13	1	67	168	1,450
平成20年	13	1	63	166	1,373
平成21年	12	1	61	160	1,281
平成22年	12	1	59	156	1,188

各年5月1日現在

学校基本調査

# 16 福祉 (すべての人々が安心して住めるまちづくり)

## 1 児童福祉施設数及び知的障がい者援護施設数

単位：所、人

施設	施設数	入所者数	
		定員	人員
児童養護施設	1	40	33
児童館	2	-	-
児童遊園	8	-	-
へき地保育所	5	170	52
保育所	18	945	945
児童クラブ	7	-	220
知的障がい者援護施設	2	80	80

平成22年4月1日現在

社会福祉課調

## 2 老人福祉施設数

単位：所、人

施設	施設数	入所者数	
		定員	人員
養護老人ホーム	2	100	94
特別養護老人ホーム	7	346	346
認知症対応型共同生活介護(グループホーム)	23	303	303
経費老人ホーム(ケアハウス)	1	30	28
生活支援ハウス	3	46	28
老人福祉センター	2	-	-
介護老人保健施設	3	200	200

平成22年4月1日現在

社会福祉課及び長寿介護課調



### 3 保育所（園）の状況

単位：所、人

施設名	定員	園児数				施設名	定員	園児数			
		計	3歳児未満	3歳児	4歳児以上			計	3歳児未満	3歳児	4歳児以上
1 文化保育園	90	97	35	17	45	3 富江へき地保育所	40	16	-	7	9
2 崎山保育園	40	31	7	7	17	富江地区計	130	103	42	31	30
3 恵保育園	90	99	34	18	47	1 玉之浦へき地保育所	40	16	6	4	6
4 みどり丘保育園	60	60	22	15	23	2 中川へき地保育所	40	9	1	3	5
5 善教寺保育園	60	68	28	10	30	玉之浦地区計	80	25	7	7	11
6 平和のぼら保育園	30	31	15	9	7	1 嵯峨島へき地保育所	20	6	1	2	3
7 幼徳保育園	60	71	26	19	26	2 聖母保育園	60	59	24	6	29
8 若草保育園	45	51	18	10	23	三井楽地区計	80	65	25	8	32
9 聖マリア保育園	60	68	22	19	27	1 白百合愛児園	45	48	19	10	19
10 鷺浦保育園	40	45	19	9	17	2 山内保育園	45	40	12	11	17
11 久賀島へき地保育所	30	5	2	2	1	3 川原保育園	40	28	12	5	11
12 こもれびの舎保育園	60	40	27	4	9	岐宿地区計	130	116	43	26	47
福江地区計	665	666	255	139	272	1 さくら保育園	30	22	5	3	14
1 富江保育所	60	56	31	14	11	奈留地区計	30	22	5	3	14
2 黒瀬小規模保育所	30	31	11	10	10	合計	1,115	997	377	214	406

平成22年4月1日現在

社会福祉課調

### 4 認知症対応型共同生活介護（グループホーム）の状況

単位：所、人

事業所名	入所者数		事業所名	入所者数	
	定員	人員		定員	人員
1 グループホーム 福美荘	18	18	13 有限会社 あすなる グループホームまごころ	15	15
2 グループホーム福寿園	9	9	14 グループホーム ゆうゆうてらわき	9	9
3 ゆたっとはうす	9	9	15 社会福祉法人 博仁会 グループホームなるの里	9	9
4 医療法人山下医院グループホーム昇山荘	18	18	16 グループホーム 三井楽	18	18
5 グループホーム大津	9	9	17 有限会社 共生会 グループホーム 岐宿園	18	18
6 グループホーム 清風	9	9	18 グループホームさざなみ	9	9
7 グループホーム五島	9	9	19 特定非営利活動法人 大浜 グループホーム 大浜	9	9
8 グループホーム ファミリーハウス	18	18	20 グループホーム おくうら	18	18
9 グループホーム 富江	18	18	21 グループホーム天意	9	9
10 グループホーム あすか	18	18	22 有限会社 グループホーム 翁頭	18	18
11 有限会社 グループホーム せいゆう荘	18	18	23 グループホーム 鶴亀	9	9
12 認知症対応型共同生活介護事業所 きじの里	9	9	合計	303	303

平成23年10月1日現在

長寿介護課調

## 17 医療（すべての人々が安心して住めるまちづくり）



### 1 医療施設

単位：所、数

地区	病院		診療所		歯科診療所	
	施設数	病床数	施設数	病床数	施設数	病床数
福江	3	453	24	159	10	
富江	1	55	2	-	2	
玉之浦	-	-	7	19	-	
三井楽	-	-	4	37	2	
岐宿	-	-	4	19	2	
奈留	1	52	2	-	1	
計	5	560	43	234	17	

平成21年6月1日現在

五島保健所事業概要

### 2 医師数

単位：人

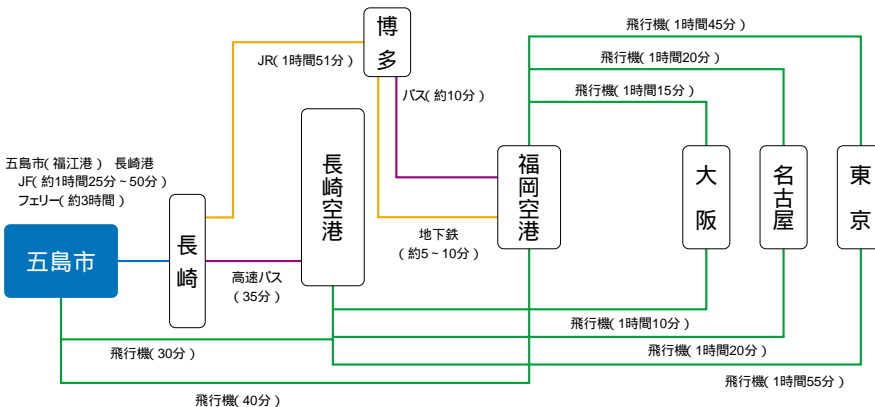
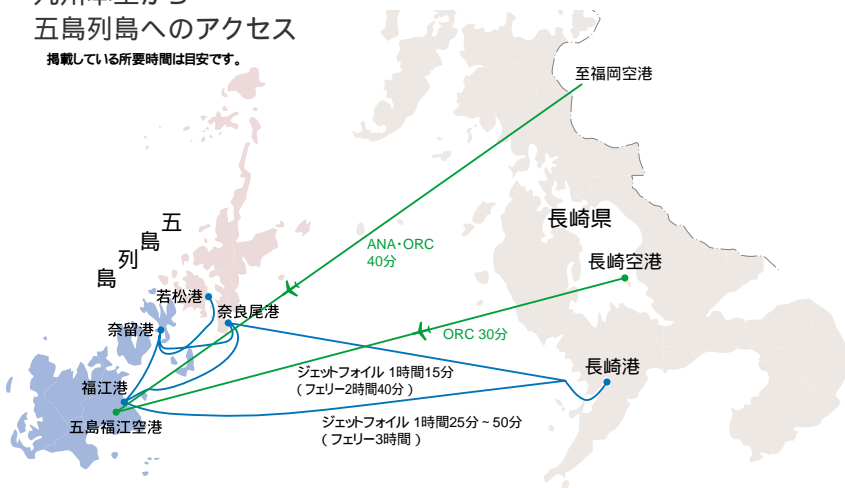
区分	医師	人口10万人 当たり	歯科医師	
			人口10万人 当たり	
五島市	78	170.4	18	39.3
長崎県	3,957	269.8	1,151	78.5
全国	277,927	217.5	97,198	76.1

平成18年度 医師・歯科医師・薬剤師調査より

# 五島市 information

## 九州本土から 五島列島へのアクセス

掲載している所要時間は目安です。



## 五島市へのアクセス

出発地	到着地	交通機関	所要時間	運航便数	運航会社
福岡空港	五島福江空港	航空機	40分	4便/日	ANA、ORC
博多(福岡)	福江港	フェリー	9時間30分	1便/日	野母商船(株)
長崎空港	五島福江空港	航空機	30分	3便/日	ORC
長崎港	福江港	ジェットフォイル	1時間25分(直行)	注1	九州商船(株)
長崎港	福江港	フェリー	3時間(直行)	注1	九州商船(株)

注1 九州商船(株)の長崎港⇄五島港航路は時期、季節によって運航便数に変更があります。その他の交通機関に関しても運航便数に変更がある場合がありますので、詳細に関しては運航会社へご確認ください。



長崎県五島市

市勢要覧

2011年度版

発行 / 五島市 平成23年12月  
企画・編集 / 五島市情報推進課

〒853-8501 長崎県五島市福江町1番1号  
TEL.0959-72-6111 FAX.0959-74-1994  
URL <http://www3.city.goto.nagasaki.jp>

印刷 / (株)昭和堂

〒854-0036 長崎県諫早市長野町1007-2  
TEL.0957-22-6000