

# 高齢者見守りネットワーク 異常発見時マニュアル



五島市役所長寿介護課  
TEL 72-6194

平成28年7月  
改訂平成31年2月

## 目次

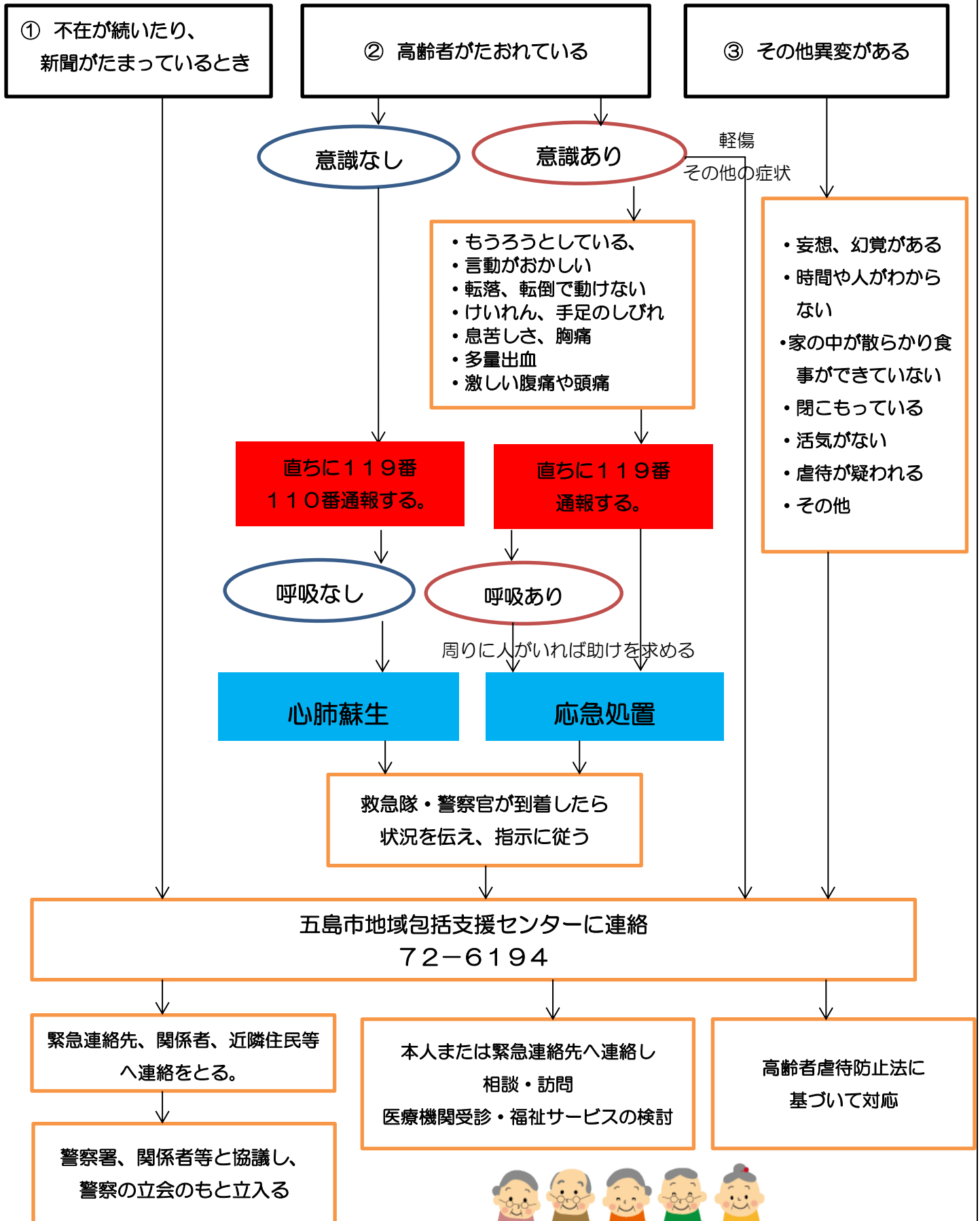
1. マニュアルの目的
2. 五島市高齢者見守りネットワーク フローチャート
3. 救急車要請のポイント
4. 症状別異常時対応
  - (1) 心肺蘇生法
  - (2) 熱中症、脱水
  - (3) 転倒、骨折
  - (4) 窒息
  - (5) 腹痛、嘔吐
  - (6) 火傷
  - (7) 出血

## 1. マニュアルの目的

- 高齢者見守りネットワーク協力機関が、安心して高齢者見守り活動をしていただくこと。
- 事故発生時及び緊急時に、協力機関が迅速で適切な対応ができるようにすること。
- 長寿介護課(五島市地域包括支援センター)との連絡体制と協力体制を強化し、他の関係機関との連携を図ること。

## 2. 五島市高齢者見守りネットワーク フローチャート

### 高齢者宅訪問



## 虐待予防・発見のためのチェックリスト

高齢者虐待は、どこの家族でも起こる可能性のある身近な問題です。

サインに早く気付いてあげることで、虐待になること、またはその深刻化を防ぐことができます。

### ●高齢者のサイン

- 体に不自然なあざや傷、やけどの跡がひんぱんに見られる
- わずかなことにおびえやすい
- 「怖いから家にいたくない」などの訴えがある
- 居住する家が極端に非衛生的である
- いつも汚れたり破れたりした服を着ている
- 不規則な睡眠の訴えがある
- 経済的に困っていないのに「お金がない」と訴えたり、利用負担のあるサービスを利用したがるなど

### ●介護者のサイン

- 高齢者の世話や介護に対する拒否的な発言をしばしばしている
- 高齢者に対し過度に乱暴な口のきき方をする
- 家から高齢者や介護者・家族のどなり声や悲鳴などが聞こえる
- 高齢者に面会させないなど

### 3. 救急車要請のポイント

ためらわず救急車を呼んでほしい症状

こんな症状がみられたら、ためらわずに119番に連絡してください!  
重大な病気やけがの可能性がります。

#### 顔

- 顔半分が動きにくい、あるいはしびれる
- ニッコリ笑うと口や顔の片方がゆがむ
- ろれつがまわりにくい、うまく話せない
- 視野がかける
- ものが突然二重に見える
- 顔色が明らかに悪い



#### 頭

- 突然の激しい頭痛
- 突然の高熱
- 支えなしで立てないくらい急にふらつく

#### 胸や背中

- 突然の激痛
- 急な息切れ、呼吸困難
- 胸の中央が締め付けられるような、または圧迫されるような痛みが2~3分続く
- 痛む場所が移動する

#### 手足

- 突然のしびれ
- 突然、片方の腕や足に力が入らなくなる

#### 腹

- 突然の激しい腹痛
- 持続する激しい腹痛
- 吐血や下血がある

#### 意識の障害

- 意識がない（返事がない）又はおかしい（もうろうとしている）
- ぐったりしている

#### けいれん

- けいれんが止まらない
- けいれんが止まっても、意識がもどらない



#### けが・やけど

- 大量の出血を伴う外傷
- 広範囲のやけど

#### 吐き気

- 冷や汗を伴うような強い吐き気

#### 飲み込み

- 食べ物をのどにつまらせて、呼吸が苦しい
- 変なものを飲み込んで、意識がない



#### 事故

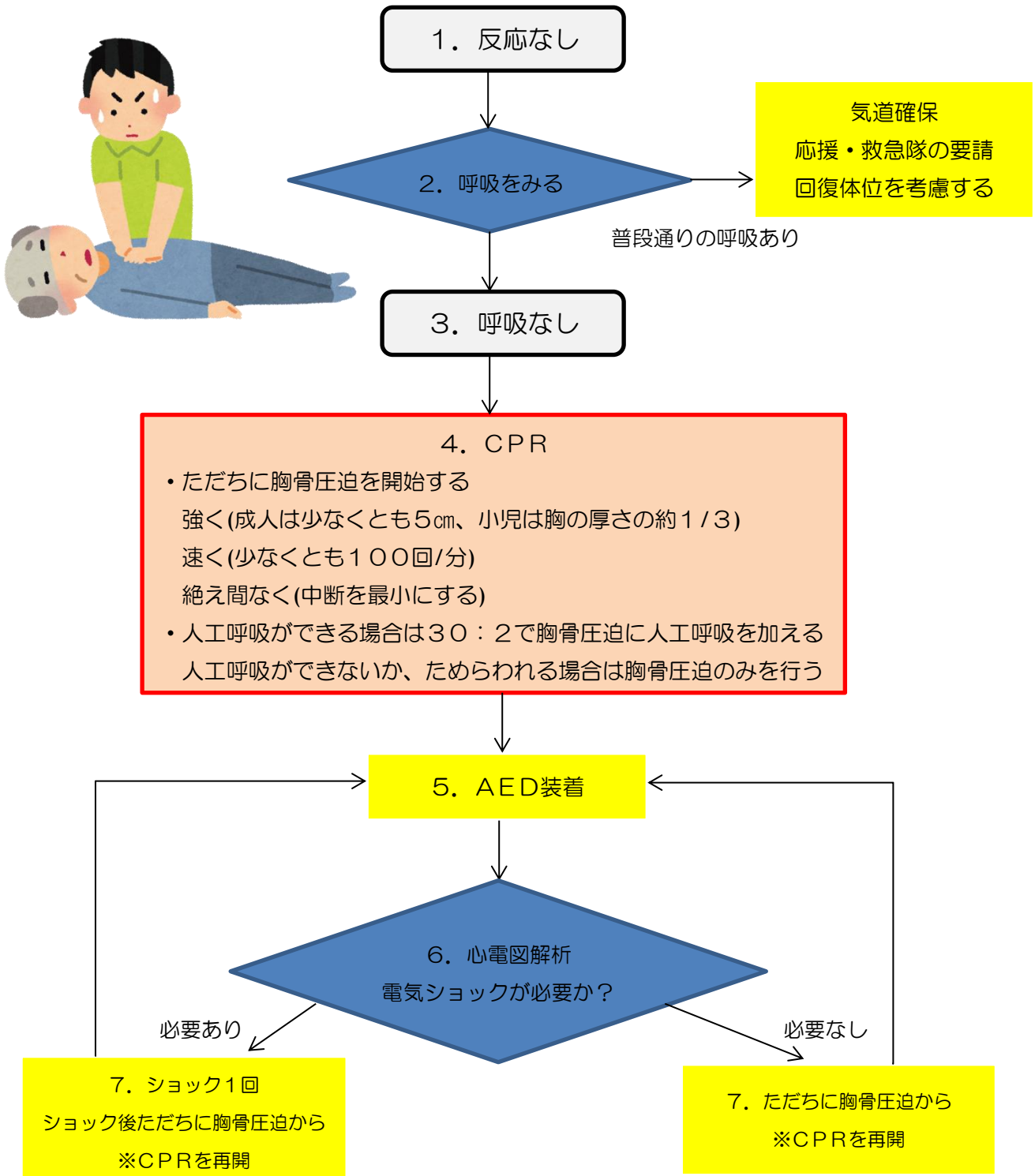
- 交通事故にあった（強い衝撃を受けた）
- 水におぼれている
- 高所から転落

◎その他、いつもと違う場合、様子がおかしい場合

## 4. 症状別異常時対応

救える命を救うためには、**応急手当**が重要です。救急車が到着するまではどうしても時間がかかります。いざというときのために、**正しい応急手当**を身につけておきましょう。

### (ア) 心肺蘇生法



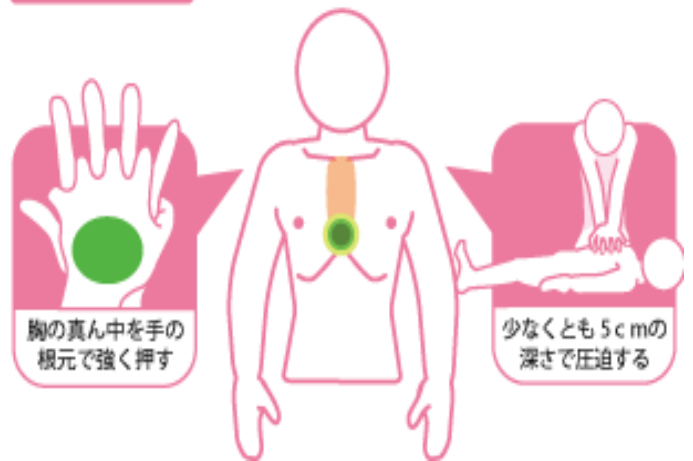
※強く、早く、絶え間ない胸骨圧迫を！

## ★胸骨圧迫のポイント

強く！速く！絶え間なく！  
100回/分以上のペースで！

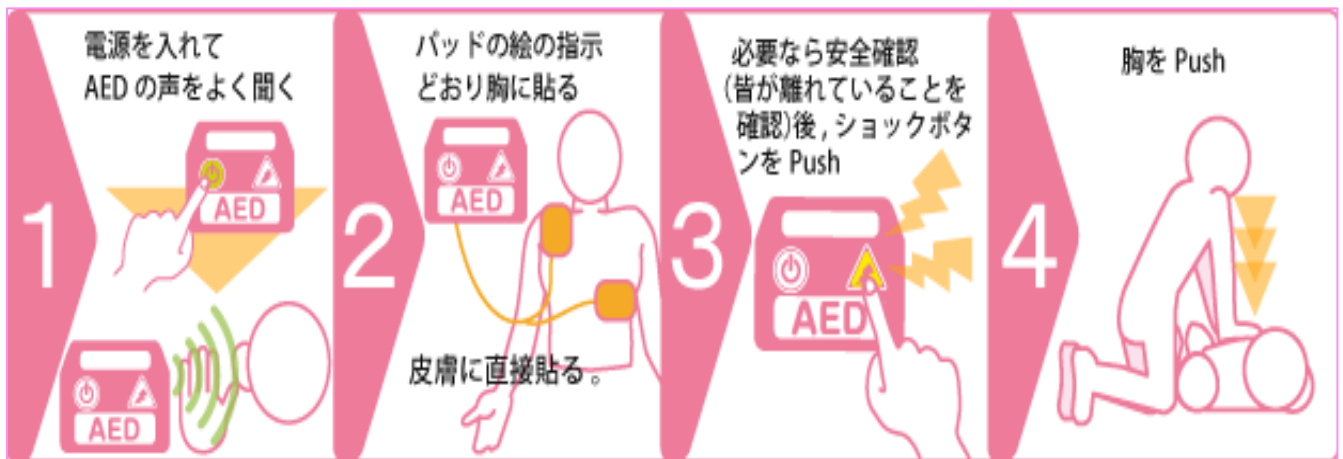
圧迫する位置

胸の真ん中、胸骨の下半分



## ★AEDの使用法

- AEDの電源入れると自動音声が始まり指示があります。
- ショックボタンを押す際は、必ず離れてから行いましょう。



AEDパットに装着部位が書いているので  
わかりやすいです！

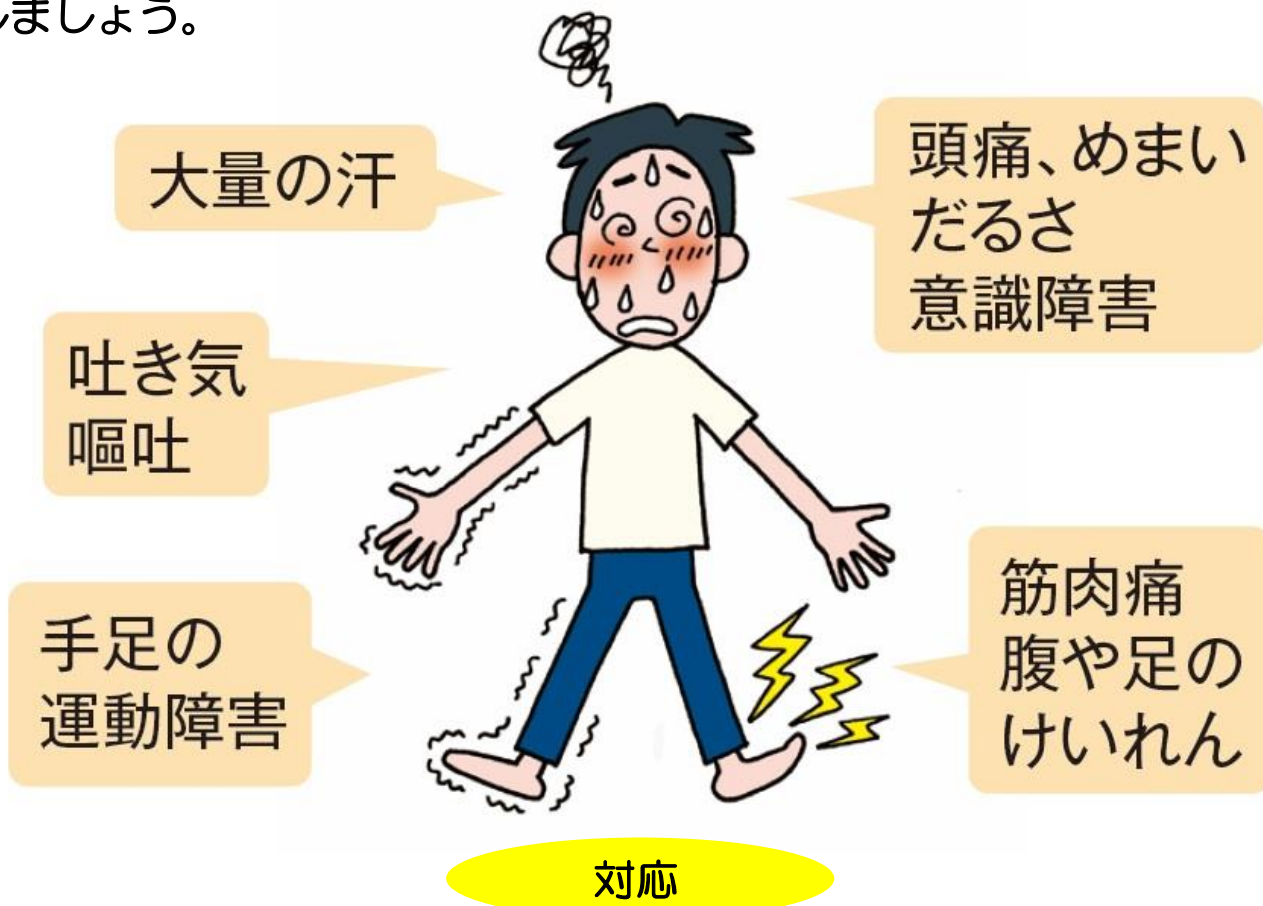
五島市内のAEDが設置されて  
いる施設は、資料1にあります。





## (イ) 熱中症、脱水

高齢者は成人に比べ体内の水分量が少なく、体温調節機能も低下しており熱中症や脱水をおこしやすいため、下記の症状がみられたら注意しましょう。



- 涼しい場所へ運び、衣類を緩めて、水分補給させてください。
- けいれんがある場合は塩分不足も考えられるため、スポーツドリンクが望ましいです。

**※汗がみられず皮膚が赤く、意識障害(言動がおかしい、反応がにぶい)があればすぐに救急車を要請してください！**



屋外で作業をしているときや、室内があつすぎたりしたら、熱中症に注意するよう声掛けし、適宜に休憩・水分摂取を行ったり、冷房や扇風機を使用するよう促してください。

## (ウ) 転倒、転落、骨折

高齢者はバランス力や視覚・聴覚の低下により  
転倒・転落事故を起こしやすくなります。発見時  
は以下のことに注意して対応をお願いします。



### 対応

- どこが痛いか聞く。
- 痛がっているところを確認する。
- 変形や出血がないか見る。

#### 頭部・頸部

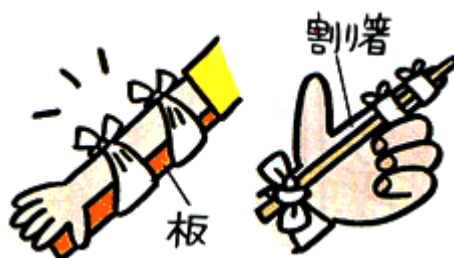
嘔吐したりけいれんがある。  
→救急車を要請する。  
四肢にしびれがある、動かせない  
→救急車を要請する。

#### 大腿部骨折

- 無理に動かさず、救急車を要請してください。
- 危険な場所の場合は平行に寝かした状態で静かに複数人で高齢者に負担をかけないよう移動をしてください。
- 安全な場所に移動したら患部を冷やします。

#### その他の部位

- 患部を冷やします。
- 簡単な固定を行い、痛みの緩和をします。



※大腿部骨折や患部の腫れが急激に増大したときは  
出血によるショック症状がみられることがあります。

顔面蒼白

冷や汗

意識状態の変化

ショック症状出現時は枕やふとんなどで出来るだけ  
下肢拳上し救急車を要請してください。

## (工) 窒息

高齢者では、餅や肉塊などの食物による気道内異物が多く生じます。  
食事中に倒れている場合は、窒息の可能性あります。

### 対応



自ら嘔吐できずに苦しんでいる場合、  
“ハイムリッチ法”、“背部叩打法”を使い窒息  
を防ぐのが有効的です。  
手順を覚えておきましょう。

#### ハイムリッチ法

1. おへそのやや上（みぞおちの下方）部分に、
2. 握りこぶしを当てます。もう片方の手は、握りこぶしに添えるようにして握ります。
3. 素早く手前上方へ圧迫するように突き上げます。
4. 異物が出てくるまで、繰り返します。



#### 背部叩打法

後ろから手のひらの基部で、左右の肩甲骨の中  
間あたりを力強く何度も叩きます。



※意識消失している場合は救急車を要請し心肺蘇生を開始してください！

## (才) 腹痛、嘔吐

高齢者の腹痛・嘔吐で考えられる原因は

- 消化器系の炎症など
- ウイルスなどの感染症
- 便秘
- 脳の疾患
- 心理的な問題



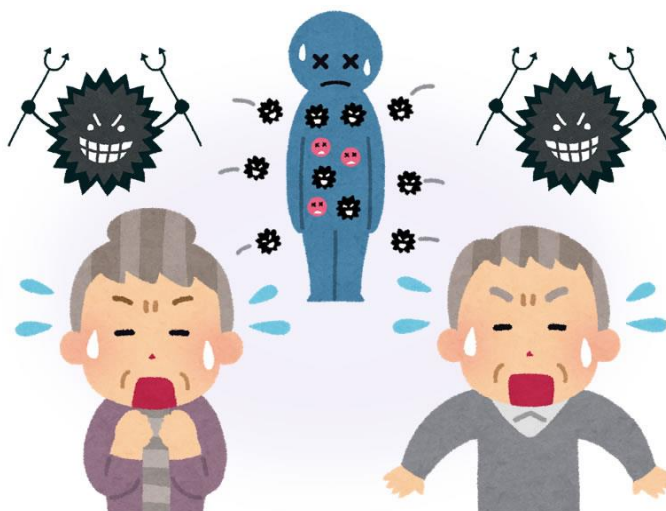
### 対応

#### 腹痛

- 原因がわからないときは温めたり冷やしたりせず安静にします。引かないときは病院受診を勧めてください。
- 激しい痛みに加え、お腹は膨れて吐血がある場合はすぐに救急車を要請しましょう。

#### 嘔吐

- 嘔吐したものが気道に入らないように横向きに寝かせます。
- ウイルス感染の可能性もあるため嘔吐物はさわらないようにしてください。
- 嘔吐がおさまり意識がはっきりしていれば水分補給をしましょう。



## (カ) 火傷

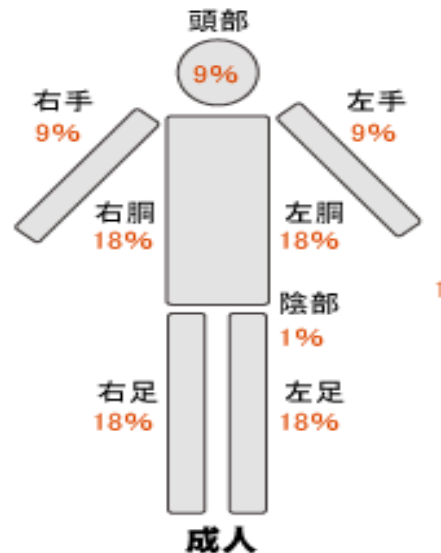
火傷は深さや面積によって重症度が異なります。重症の場合は生命の危険もあるので早急な対応が必要です。



### 《深さ》

I 度 皮膚の表面まで熱傷
II 度 表皮の下の皮膚に達する熱傷 水疱ができ強い痛みがある
III 度 皮膚表面は白くなるか、 焼け焦げて黒く硬くなる

### 《面積》



※手のひらの大きさが体表面積のおよそ1%に当たります。

### 対応



患部を少しはずして水をかけます

#### 患部を冷やす

- 小範囲のやけどであれば、水道水で冷やします。患部に直接水をかけると刺激が強すぎるため、やけどの周囲から水を流して冷やします。
- 直接水をかけにくい、顔や体幹部（胴体部分）は、清潔なタオルに水を含ませて冷やします。
- 広範囲のやけどは、浴室のシャワーを使います。服を着ている場合は、衣服の上からシャワーをかけます。シャワーをかけて冷やしたあと、衣服を脱がせます。

※II度の30%以上、またはIII度の10%以上は重症です！  
救急車を要請してください！

## (キ) 出血

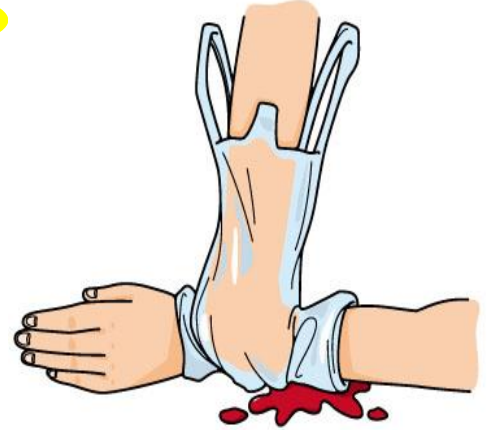


心臓病をもつ高齢者が血液凝固剤を内服していることが多く、**出血しやすい状況**にあります。  
出血していた場合、適切な止血をおこないましょう。

### 対応

#### 直接圧迫止血法

出血部位をハンカチやタオルで直接圧迫する方法です。感染のリスクもあるため、ビニールなどで手を保護して圧迫してください。

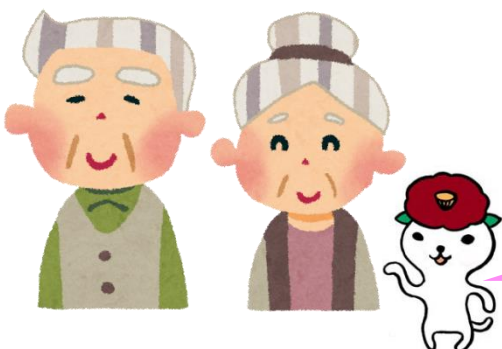
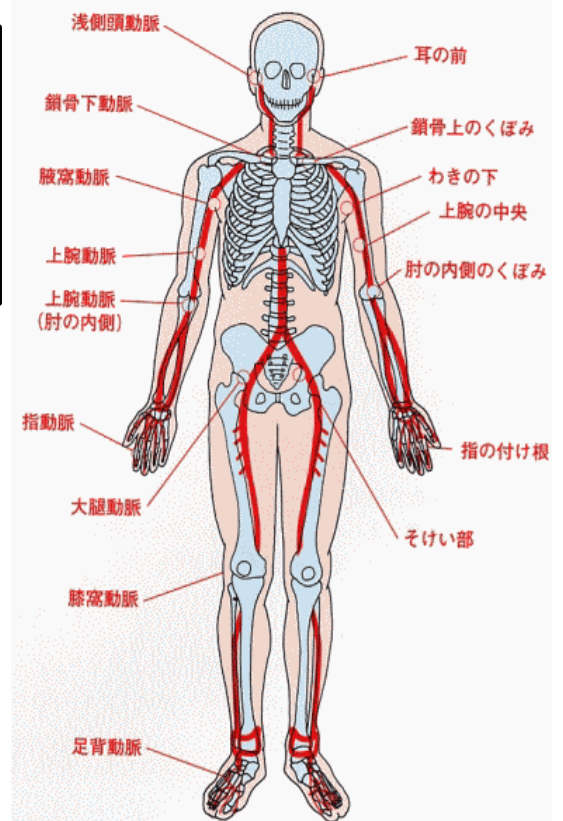
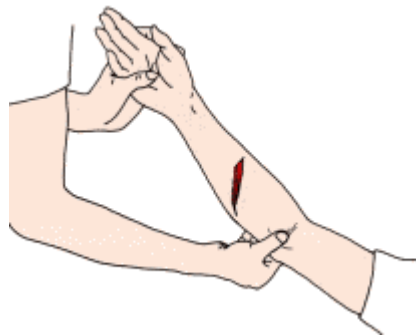


#### 止血帯法

出血部位より心臓に近い部位をタオルや紐で縛り圧迫します。

#### 間接圧迫止血法

出血部位より心臓に近い止血点を圧迫して間接的に止血します。止血点は右の絵のとおり。



適切な応急処置を身につけ、高齢者の異常の早期発見・早期対応をおこないましょう。

## 資料1 五島市公共施設のAED設置場所

## ■ 福江地区

番号	施設名	住所	番号	施設名	住所
1	五島市総合福祉保健センター	三尾野一丁目7番1号	36	中央公園市民体育館	三尾野町266番地1
2	五島市消防団第8分団3部消防詰所	蕨町444-5	37	中央公園市民体育館	三尾野町266番地1
3	五島市教育委員会市役所本庁3階	福江町1-1	38	中央公園市民体育館	三尾野町266番地1
4	五島中央病院	吉久木町205	39	福江武道館	錦町1番地24
5	久賀診療所	久賀町245-1	40	福江幼稚園	木場町500番地2
6	五島市伊福貴診療所	伊福貴町376-13	41	福江文化会館	池田町1番2号
7	五島市黄島診療所	黄島町174	42	五島観光歴史資料館	池田町1番4号
8	五島市消防本部	福江町1-2	43	市立図書館	池田町1番5号
9	県立五島高等学校	池田町1-1	44	福江港ターミナルビル	東浜2-21-37
10	県立五島海陽高等学校	坂の上1-6-1	45	文化保育園	池田町1番8号
11	県五島振興局	福江町7-1	46	崎山保育園	向町10番地
12	福江空港ターミナルビル	上大津町2183	47	恵保育園	木場町585番地
13	五島市役所	福江町1番1号	48	みどり丘保育園	大荒町530番地1
14	市崎山出張所	上崎山町20番地1	49	善教寺保育園	上大津町210番地3
15	市本山出張所	堤町1320番地	50	平和のばら保育園	平蔵町2455番地
16	市大浜出張所	浜町117番地	51	幼徳保育園	籠淵町2418番地
17	市奥浦出張所	奥浦町1611番地1	52	若草保育園	野々切町302番地2
18	市柁島出張所	本窯町8番地1	53	聖マリア保育園	栄町9番地10
19	市久賀島出張所	久賀町217番地3	54	鷺浦保育園	紺屋町7番21号
20	福江総合福祉保健センター	三尾野一丁目7番1号	55	こもれびの舎保育園	下大津町550番地3
21	五島市魚市場	福江町1190番地76	56	かけはし福江児童クラブ	武家屋敷三丁目332番地1
22	福江武家屋敷通りふるさと館	武家屋敷二丁目1番20号	57	双葉幼稚園	末広町2番地6
23	鏡瀬ビクターセンター	野々切町1333番地3	58	第二双葉幼稚園	籠淵町1918番地1
24	福江小学校	錦町1番地1	59	ふくえ児童館	三尾野一丁目7番1号
25	緑丘小学校	木場町765番地	60	福江税務署	三尾野二丁目4番12号
26	奥浦小学校	奥浦町1316番地			
27	崎山小学校	下崎山町1233番地			
28	本山小学校	堤町1341番地			
29	大浜小学校	小泊町328番地			
30	柁島小中学校	伊福貴町931番地2			
31	福江中学校	松山町75番地4			
32	奥浦中学校	奥浦町1415番地1			
33	崎山中学校	下崎山町381番地1			
34	翁頭中学校	堤町1765番地			
35	久賀小中学校	久賀町248番地3			

