

五島市監査委員公表第1号

地方自治法第199条第4項の規定に基づき、平成18年度の定期監査を実施したので、その結果を同条第9項の規定により、別紙のとおり公表する。

平成19年2月1日

五島市監査委員 高 木 長 幸

五島市監査委員 熊 川 長 吉

平成 18 年 度

監 査 報 告 書

五 島 市 監 査 委 員

目 次

第1	監査の種別	1
第2	監査の対象	1
第3	監査の範囲	1
第4	監査の期間	1
第5	監査の方法	1
第6	監査の結果	1
1	企画課の所掌事務の概要	2
	(1) 組織機構及び職員の配置状況	2
	(2) 分掌事務	3
2	平成18年度歳入歳出予算執行状況(企画課)	4
	(1) 歳入	4
	(2) 歳出	6
3	財政課の所掌事務の概要	9
	(1) 組織機構及び職員の配置状況	9
	(2) 分掌事務	10
4	平成18年度歳入歳出予算執行状況(財政課)	12
	(1) 歳入	12
	(2) 歳出	19
5	総務課の所掌事務の概要	22
	(1) 組織機構及び職員の配置状況	22
	(2) 分掌事務	23
6	平成18年度歳入歳出予算執行状況(総務課)	25
	(1) 歳入	25
	(2) 歳出	26
7	社会福祉課の所掌事務の概要	28
	(1) 組織機構及び職員の配置状況	28
	(2) 分掌事務	29

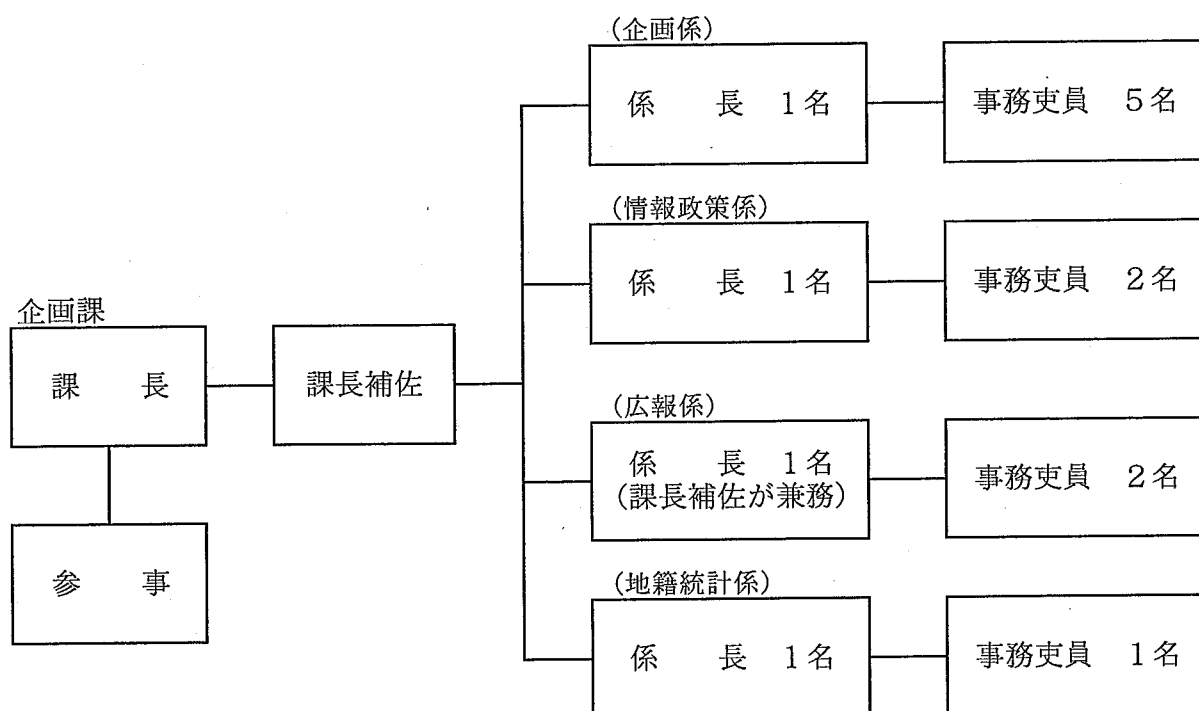
8	平成18年度歳入歳出予算執行状況（社会福祉課）	31
	（1）歳入	31
	（2）歳出	34
9	松寿園の所掌事務の概要	39
	（1）組織機構及び職員の配置状況	39
	（2）分掌事務	40
10	平成18年度歳入歳出予算執行状況（松寿園）	41
	（1）歳入	41
	（2）歳出	42
11	生活環境課の所掌事務の概要	43
	（1）組織機構及び職員の配置状況	43
	（2）分掌事務	44
12	平成18年度歳入歳出予算執行状況（生活環境課）	46
	（1）歳入	46
	（2）歳出	48
13	財務事務等執行の問題点と意見	53

- 第1 監査の種別 定期監査
- 第2 監査の対象 企画課、財政課、総務課、社会福祉課、松寿園
生活環境課、三井楽支所、岐宿支所
- 第3 監査の範囲 平成18年度（平成18年9月末日現在）の経理事務及び
所掌事務の処理並びに財産の管理状況（補助金関係については前年度）
- 第4 監査の期間 平成18年11月1日から平成19年1月25日まで
- 第5 監査の方法 監査の実施にあたっては、あらかじめ財務関係資料、関係
帳簿及び証拠書類の提出を求め、予算及び事務事業の執行が
適法・適正かつ計画的・効率的に執行されているか、その内
容について審査し、必要に応じて現地調査を実施したほか、
疑義不明の事項について関係職員から事情を聴取した。
また、財産等の管理状況について現場に赴き、その適否を
調査した。
- 第6 監査の結果 歳入歳出予算の執行状況については、例月出納検査時にお
いて改善、検討を要すると思われる事項は、その都度是正を
求めてきており、概ね適正に執行されていると認められる。
しかしながら、いずれの課等においても事務処理の一部に
おいて、留意、検討を要する事項が見受けられたので、その
状況を記載する。
なお、軽微な事項については講評時等の口頭指導をもって
記載は省略した。
厳しい財政状況が続くなか、今後も、事務事業等の執行に
当たっては、行政の合理化・能率化を積極的に推進し、財政
の健全化と効果的な事業の執行に一層の努力を傾注して、万
全を期すよう望むものである。

1 企画課の所掌事務の概要

(1) 組織機構及び職員の配置状況

組織機構及び職員の配置状況は、下図のとおり課長の下に4係を置き、課長補佐1名、係長4名（うち広報係長は課長補佐が兼務）、事務吏員10名、県から派遣された職員（参事）1名の計16名による執行体制となっている。



(2) 分掌事務

各係の分掌事務は、次のとおりである。

企画係

- ① 総合計画及び実施計画に関すること。
- ② 離島振興計画に関すること。
- ③ 辺地対策計画に関すること。
- ④ 地域総合開発に関すること。
- ⑤ 総合的な地域づくりに関すること。
- ⑥ 国土利用計画その他土地利用の調整に関すること。
- ⑦ 長崎県土地利用指導要綱に関すること。
- ⑧ 過疎地域自立促進計画に関すること。
- ⑨ 建設計画に関すること。
- ⑩ 地域審議会に関すること。
- ⑪ 国際交流及び姉妹都市に関すること。
- ⑫ 平和行政に関すること。
- ⑬ 行政改革の推進に関すること。
- ⑭ 事務及び事業の総合調整に関すること。
- ⑮ 行政組織に関すること。
- ⑯ 人員配置の適正化に関すること。
- ⑰ 事務処理の改善に関すること。
- ⑱ 行政評価に関すること。
- ⑲ 事務用機械器具の標準化等に関すること。
- ⑳ 課の庶務に関すること。

情報政策係

- ① 高度情報化に関すること。
- ② 情報システムの運営に係る総合的な企画、調整及び推進に関すること。
- ③ 情報システムの運用管理に関すること。
- ④ 情報システムに係る個人情報の保護に関すること。

広報係

- ① 市政広報に関すること。
- ② 広報紙の発行に関すること。
- ③ 自主放送に関すること。
- ④ 市政記者クラブに関すること。

地籍統計係

- ① 国土調査全般に関すること。
- ② 指定統計及びその他の統計に関すること。
- ③ 市政全般の統計調査及び資料整備に関すること。

2 平成18年度歳入歳出予算執行状況（企画課）

(1) 歳 入

平成18年9月末日現在

(一般会計) ()はH17→H18繰越明許費を外書き

(単位：円、%)

款 項 目 節	予 算 科 目	予算現額 A	調定額 B	収 入 状 況		
				収入済額 C	執行率 C/A	収入率 C/B
14	使用料及び手数料	100,000	92,360	92,360	92.4	100.0
1	使用料	100,000	92,360	92,360	92.4	100.0
1	総務使用料	100,000	92,360	92,360	92.4	100.0
1	総務使用料	100,000	92,360	92,360	92.4	100.0
16	県支出金	(27,720,000) 400,681,000	(0) 2,812,000	(0) 2,518,000	(0.0) 0.6	- 89.5
2	県補助金	(27,720,000) 396,310,000	(0) 0	(0) 0	(0.0) 0.0	- -
1	総務費県補助金	(27,720,000) 396,310,000	(0) 0	(0) 0	(0.0) 0.0	- -
1	総務管理費補助金	(27,720,000) 357,841,000	(0) 0	(0) 0	(0.0) 0.0	- -
2	企画費補助金	2,664,000	0	0	0.0	-
3	地籍調査費補助金	35,805,000	0	0	0.0	-
3	委託金	4,371,000	2,812,000	2,518,000	57.6	89.5
1	総務費委託金	4,371,000	2,812,000	2,518,000	57.6	89.5
1	総務管理費委託金	1,094,000	0	0	0.0	-
5	統計調査費委託金	3,277,000	2,812,000	2,518,000	76.8	89.5
19	繰入金	15,993,000	0	0	0.0	-
1	基金繰入金	15,993,000	0	0	0.0	-
3	海興水産研修基金繰入金	993,000	0	0	0.0	-
1	海興水産研修基金繰入金	993,000	0	0	0.0	-
7	ふるさと振興基金繰入金	15,000,000	0	0	0.0	-
1	ふるさと振興基金繰入金	15,000,000	0	0	0.0	-
21	諸収入	7,166,000	387,235	319,235	4.5	82.4
5	雑入	7,166,000	387,235	319,235	4.5	82.4

予 算 科 目			予算現額	調定額	収 入 状 況		
款	項	目			収入済額	執行率	収入率
		節	A	B	C	C/A	C/B
		4 雑入	7,166,000	387,235	319,235	4.5	82.4
		2 雑入	7,166,000	387,235	319,235	4.5	82.4
		合 計	(27,720,000) 423,940,000	(0) 3,291,595	(0) 2,929,595	(0.0) 0.7	- 89.0

(2) 歳 出

平成18年9月末日現在

(一般会計)

(単位：円、%)

予 算 科 目	予算現額	支出済額	執行率
款			
項			
目			
節	A	B	B/A
2 総務費	191,442,170	61,443,533	32.1
1 総務管理費	184,911,000	60,812,617	32.9
1 一般管理費	1,461,000	304,373	20.8
3 職員手当等	1,180,000	185,833	15.7
9 旅費	153,000	1,540	1.0
19 負担金、補助及び交付金	128,000	117,000	91.4
2 文書広報費	31,742,000	4,874,927	15.4
1 報酬	116,000	0	0.0
9 旅費	346,000	236,280	68.3
11 需用費	12,384,000	4,605,647	37.2
12 役務費	1,450,000	0	0.0
13 委託料	10,191,000	0	0.0
14 使用料及び賃借料	80,000	0	0.0
18 備品購入費	7,142,000	0	0.0
19 負担金、補助及び交付金	33,000	33,000	100.0
6 企画費	13,927,000	5,144,736	36.9
1 報酬	1,102,000	0	0.0
8 報償費	20,000	0	0.0
9 旅費	1,676,000	593,510	35.4
11 需用費	4,502,000	29,226	0.6
12 役務費	32,000	0	0.0
14 使用料及び賃借料	24,000	0	0.0

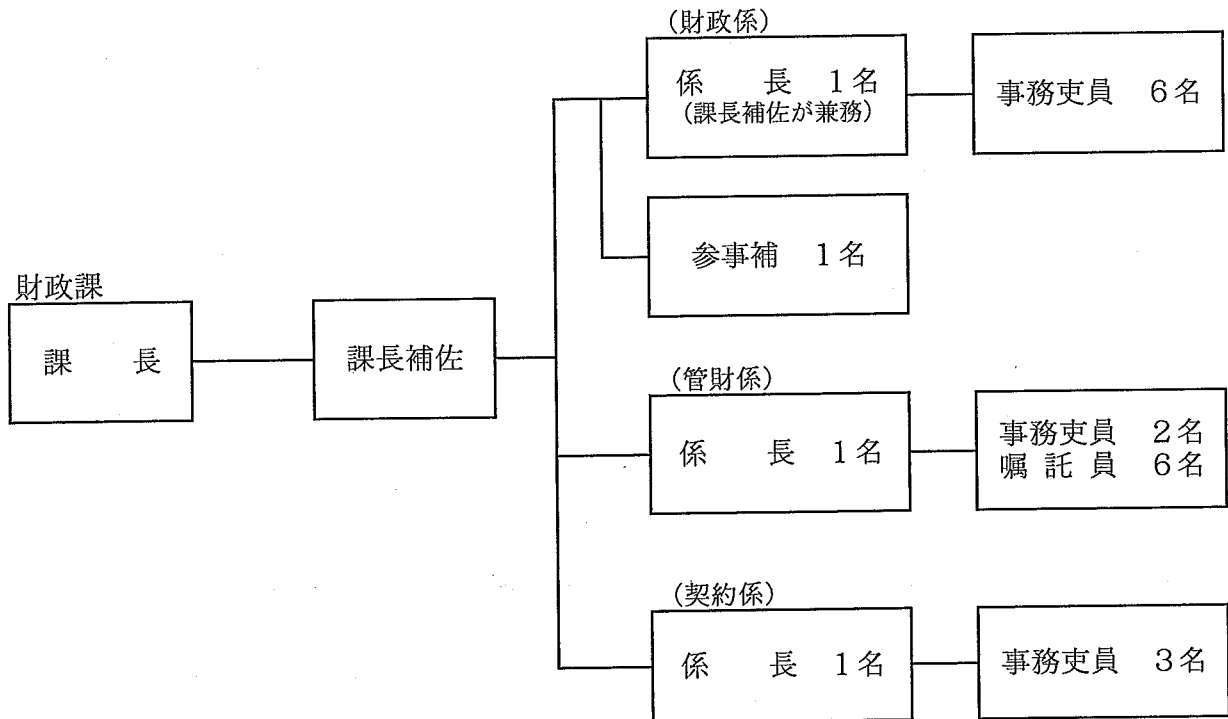
予 算 科 目		予算現額	支出済額	執行率
款	項	A	B	B/A
目	節			
	19負担金、補助及び交付金	6,570,000	4,522,000	68.8
	25積立金	1,000	0	0.0
	11電子計算費	137,781,000	50,488,581	36.6
	1 報酬	35,000	0	0.0
	9 旅費	372,000	82,940	22.3
	11需用費	12,493,000	795,946	6.4
	12役務費	8,347,000	6,014,627	72.1
	13委託料	64,798,000	24,530,020	37.9
	14使用料及び賃借料	51,620,000	18,975,048	36.8
	18備品購入費	20,000	0	0.0
	19負担金、補助及び交付金	96,000	90,000	93.8
	5 統計調査費	3,443,670	114,116	3.3
	1 統計調査総務費	111,670	11,000	9.9
	3 職員手当等	38,000	0	0.0
	9 旅費	45,670	0	0.0
	11需用費	23,000	11,000	47.8
	19負担金、補助及び交付金	5,000	0	0.0
	2 指定統計調査費	3,276,000	103,116	3.1
	1 報酬	2,426,000	0	0.0
	3 職員手当等	112,000	0	0.0
	7 賃金	129,000	0	0.0
	9 旅費	97,200	90,140	92.7

予 算 科 目		予算現額	支出済額	執行率
款	項	A	B	B/A
	節			
	11	489,800	10,971	2.2
	12	22,000	2,005	9.1
	3	56,000	0	0.0
	11	56,000	0	0.0
	7	3,087,500	516,800	16.7
	1	3,087,500	516,800	16.7
	1	800	0	0.0
	3	134,000	0	0.0
	9	183,000	101,800	55.6
	11	179,900	0	0.0
	12	158,760	0	0.0
	14	2,004,040	0	0.0
	19	427,000	415,000	97.2
	合 計	191,442,170	61,443,533	32.1

3 財政課の所掌事務の概要

(1) 組織機構及び職員の配置状況

組織機構及び職員の配置状況は、下図のとおり課長の下に3係を置き、課長補佐1名、係長3名（うち財政係長は課長補佐が兼務）、事務吏員11名、県から派遣された職員（参事補）1名、嘱託員6名（電話交換手2名、登記事務4名）の計22名による執行体制となっている。



(2) 分掌事務

各係の分掌事務は、次のとおりである。

財政係

- ① 財政計画に関すること。
- ② 予算の編成及び執行計画並びに配当に関すること。
- ③ 財政事情説明書に関すること。
- ④ 財政調査及び報告に関すること。
- ⑤ 財政統計に関すること。
- ⑥ 地方交付税に関すること。
- ⑦ 市債に関すること。
- ⑧ 補助金及び交付金に関すること。
- ⑨ 補助金の効果の調査及び検査に関すること。
- ⑩ 競艇事業に関すること。
- ⑪ 財政健全化計画に関すること。
- ⑫ 資金計画に関すること。
- ⑬ その他財務に関すること。

管財係

- ① 市有財産の総括管理に関すること。
- ② 市有財産の総合調整に関すること。
- ③ 市有財産の取得及び処分に関すること。
- ④ 市有財産の整理及び活用に関すること。
- ⑤ 普通財産及び他の管理に属しない行政財産の管理に関すること。
- ⑥ 市有財産の評価に関すること。
- ⑦ 市有財産の登記嘱託に関すること。
- ⑧ 市有財産の境界保全に関すること。
- ⑨ 財産台帳の整備に関すること。
- ⑩ 電灯、電話その他庁舎の附帯設備に関すること。
- ⑪ 電話交換業務に関すること。
- ⑫ 市有財産評価委員会に関すること。
- ⑬ 市有財産の保険契約に関すること。
- ⑭ 債権管理の総括に関すること。
- ⑮ 寄附に関すること。
- ⑯ 庁舎の管理に関すること。
- ⑰ 課の庶務に関すること。

契 約 係

- ① 入札参加者の資格審査に関する事。
- ② 指名業者の選定に関する事。
- ③ 建設工事指名審査委員会に関する事。
- ④ 競争入札及びその契約に関する事。
- ⑤ 単価契約に関する事。
- ⑥ 入札制度の調査研究に関する事。

4 平成18年度歳入歳出予算執行状況（財政課）

(1) 歳入

平成18年9月末日現在

(一般会計) () はH17→H18繰越明許費を外書き

(単位：円、%)

款 項 目 節	予算現額 A	調定額 B	収入状況		
			収入済額 C	執行率 C/A	収入率 C/B
2 地方譲与税	657,921,000	236,821,432	235,875,432	35.9	99.6
1 所得譲与税	271,821,000	135,912,432	135,912,432	50.0	100.0
1 所得譲与税	271,821,000	135,912,432	135,912,432	50.0	100.0
1 所得譲与税	271,821,000	135,912,432	135,912,432	50.0	100.0
2 自動車重量譲与税	280,755,000	74,847,000	74,847,000	26.7	100.0
1 自動車重量譲与税	280,755,000	74,847,000	74,847,000	26.7	100.0
1 自動車重量譲与税	280,755,000	74,847,000	74,847,000	26.7	100.0
3 地方道路譲与税	98,548,000	25,116,000	25,116,000	25.5	100.0
1 地方道路譲与税	98,548,000	25,116,000	25,116,000	25.5	100.0
1 地方道路譲与税	98,548,000	25,116,000	25,116,000	25.5	100.0
4 航空機燃料譲与税	6,797,000	946,000	0	0.0	0.0
1 航空機燃料譲与税	6,797,000	946,000	0	0.0	0.0
1 航空機燃料譲与税	6,797,000	946,000	0	0.0	0.0
3 利子割交付金	14,833,000	6,204,000	6,204,000	41.8	100.0
1 利子割交付金	14,833,000	6,204,000	6,204,000	41.8	100.0
1 利子割交付金	14,833,000	6,204,000	6,204,000	41.8	100.0
1 利子割交付金	14,833,000	6,204,000	6,204,000	41.8	100.0
4 配当割交付金	8,066,000	2,840,000	2,840,000	35.2	100.0
1 配当割交付金	8,066,000	2,840,000	2,840,000	35.2	100.0
1 配当割交付金	8,066,000	2,840,000	2,840,000	35.2	100.0
1 配当割交付金	8,066,000	2,840,000	2,840,000	35.2	100.0
5 株式等譲渡所得割交付金	2,123,000	24,000	24,000	1.1	100.0

予 算 科 目 款 項 目 節	予算現額 A	調定額 B	収 入 状 況		
			収入済額 C	執行率 C/A	収入率 C/B
1 株式等譲渡所得割交付金	2,123,000	24,000	24,000	1.1	100.0
1 株式等譲渡所得割交付金	2,123,000	24,000	24,000	1.1	100.0
1 株式等譲渡所得割交付金	2,123,000	24,000	24,000	1.1	100.0
6 地方消費税交付金	420,533,000	248,984,000	248,984,000	59.2	100.0
1 地方消費税交付金	420,533,000	248,984,000	248,984,000	59.2	100.0
1 地方消費税交付金	420,533,000	248,984,000	248,984,000	59.2	100.0
1 地方消費税交付金	420,533,000	248,984,000	248,984,000	59.2	100.0
7 ゴルフ場利用税交付金	5,472,000	2,835,700	2,835,700	51.8	100.0
1 ゴルフ場利用税交付金	5,472,000	2,835,700	2,835,700	51.8	100.0
1 ゴルフ場利用税交付金	5,472,000	2,835,700	2,835,700	51.8	100.0
1 ゴルフ場利用税交付金	5,472,000	2,835,700	2,835,700	51.8	100.0
8 自動車取得税交付金	127,590,000	40,290,000	40,290,000	31.6	100.0
1 自動車取得税交付金	127,590,000	40,290,000	40,290,000	31.6	100.0
1 自動車取得税交付金	127,590,000	40,290,000	40,290,000	31.6	100.0
1 自動車取得税交付金	127,590,000	40,290,000	40,290,000	31.6	100.0
9 国有提供施設等所在市助成交付金	9,339,000	0	0	0.0	-
1 国有提供施設等所在市助成交付金	9,339,000	0	0	0.0	-
1 国有提供施設等所在市助成交付金	9,339,000	0	0	0.0	-
1 国有提供施設等所在市助成交付金	9,339,000	0	0	0.0	-
10 地方特例交付金	74,999,000	74,999,000	74,999,000	100.0	100.0
1 地方特例交付金	74,999,000	74,999,000	74,999,000	100.0	100.0
1 地方特例交付金	74,999,000	74,999,000	74,999,000	100.0	100.0

款 項 目 節	予 算 科 目	予算現額	調定額	収 入 状 況					
				A	B	C	収入済額	執行率	収入率
							C/A	C/B	
	1 地方特例交付金	74,999,000	74,999,000	74,999,000	100.0	100.0			
11	地方交付税	13,472,941,000	8,780,792,000	8,780,792,000	65.2	100.0			
	1 地方交付税	13,472,941,000	8,780,792,000	8,780,792,000	65.2	100.0			
	1 地方交付税	13,472,941,000	8,780,792,000	8,780,792,000	65.2	100.0			
	1 地方交付税	13,472,941,000	8,780,792,000	8,780,792,000	65.2	100.0			
12	交通安全対策特別交付金	6,253,000	4,674,000	0	0.0	0.0			
	1 交通安全対策特別交付金	6,253,000	4,674,000	0	0.0	0.0			
	1 交通安全対策特別交付金	6,253,000	4,674,000	0	0.0	0.0			
	1 交通安全対策特別交付金	6,253,000	4,674,000	0	0.0	0.0			
14	使用料及び手数料	847,000	646,914	646,914	76.4	100.0			
	1 使用料	847,000	646,914	646,914	76.4	100.0			
	1 総務使用料	847,000	646,914	646,914	76.4	100.0			
	1 総務使用料	847,000	646,914	646,914	76.4	100.0			
17	財産収入	18,886,000	17,889,092	15,717,786	83.2	87.9			
	1 財産運用収入	11,852,000	10,273,483	8,321,732	70.2	81.0			
	1 財産貸付収入	11,852,000	10,273,483	8,321,732	70.2	81.0			
	1 土地建物貸付収入	11,852,000	10,273,483	8,321,732	70.2	81.0			
	2 財産売払収入	7,034,000	7,615,609	7,396,054	105.1	97.1			
	2 不動産売払収入	7,034,000	7,615,609	7,396,054	105.1	97.1			
	1 土地売払収入	7,024,000	7,605,109	7,385,554	105.1	97.1			
	2 建物売払収入	10,000	10,500	10,500	105.0	100.0			
18	寄附金	7,857,000	11,726,384	11,726,384	149.2	100.0			

予 算 科 目 款 項 目 節	予算現額 A	調定額 B	収 入 状 況		
			収入済額 C	執行率 C/A	収入率 C/B
1 寄附金	7,857,000	11,726,384	11,726,384	149.2	100.0
10 一般寄付金	7,857,000	11,726,384	11,726,384	149.2	100.0
1 一般寄付金	7,857,000	11,726,384	11,726,384	149.2	100.0
19 繰入金	791,000,000	0	0	0.0	-
1 基金繰入金	791,000,000	0	0	0.0	-
1 財政調整基金繰入金	668,000,000	0	0	0.0	-
1 財政調整基金繰入金	668,000,000	0	0	0.0	-
2 減債基金繰入金	123,000,000	0	0	0.0	-
1 減債基金繰入金	123,000,000	0	0	0.0	-
20 繰越金	(50,832,915) 1,000	(50,832,915) 739,321,882	(50,832,915) 739,321,882	(100.0) 73932188.2	(100.0) 100.0
1 繰越金	(50,832,915) 1,000	(50,832,915) 739,321,882	(50,832,915) 739,321,882	(100.0) 73932188.2	(100.0) 100.0
1 繰越金	(50,832,915) 1,000	(50,832,915) 739,321,882	(50,832,915) 739,321,882	(100.0) 73932188.2	(100.0) 100.0
1 前年度繰越金	(50,832,915) 1,000	(50,832,915) 739,321,882	(50,832,915) 739,321,882	(100.0) 73932188.2	(100.0) 100.0
21 諸収入	10,355,000	36,964,602	1,974,130	19.1	5.3
5 雑入	10,355,000	36,964,602	1,974,130	19.1	5.3
3 違約金及び延納利息	1,000	0	0	0.0	-
1 違約金及び延納利息	1,000	0	0	0.0	-
4 雑入	10,354,000	36,964,602	1,974,130	19.1	5.3
1 実費弁償金	0	34,962,472	0	-	0.0
2 雑入	10,354,000	2,002,130	1,974,130	19.1	98.6
22 市債	(889,400,000) 3,737,200,000	(889,400,000) 0	(89,200,000) 0	(10.0) 0.0	(10.0) -
1 市債	(889,400,000) 3,737,200,000	(889,400,000) 0	(89,200,000) 0	(10.0) 0.0	(10.0) -

款 項 目 節	予 算 科 目	予算現額 A	調定額 B	収 入 状 況		
				収入済額 C	執行率 C/A	収入率 C/B
1	衛生債	98,200,000	0	0	0.0	-
	1 上水道債	98,200,000	0	0	0.0	-
2	農林水産業債	(321,600,000) 1,536,200,000	(321,600,000) 0	(0) 0	(0.0) 0.0	(0.0) -
	1 農業債	(54,500,000) 907,900,000	(54,500,000) 0	(0) 0	(0.0) 0.0	(0.0) -
	2 林業債	(20,400,000) 41,700,000	(20,400,000) 0	(0) 0	(0.0) 0.0	(0.0) -
	3 水産業債	(246,700,000) 586,600,000	(246,700,000) 0	(0) 0	(0.0) 0.0	(0.0) -
3	土木債	(512,600,000) 688,200,000	(512,600,000) 0	(89,200,000) 0	(17.4) 0.0	(17.4) -
	1 道路橋りょう債	(204,600,000) 546,400,000	(204,600,000) 0	(82,600,000) 0	(40.4) 0.0	(40.4) -
	2 河川債	(6,600,000) 0	(6,600,000) 0	(6,600,000) 0	(100.0) -	(100.0) -
	3 港湾債	32,400,000	0	0	0.0	-
	4 都市計画債	(107,300,000) 109,400,000	(107,300,000) 0	(0) 0	(0.0) 0.0	(0.0) -
	5 住宅債	(194,100,000) 0	(194,100,000) 0	(0) 0	(0.0) -	(0.0) -
4	減税補てん債	28,900,000	0	0	0.0	-
	1 減税補てん債	28,900,000	0	0	0.0	-
5	臨時財政対策債	764,700,000	0	0	0.0	-
	1 臨時財政対策債	764,700,000	0	0	0.0	-
6	災害復旧債	(18,800,000) 22,400,000	(18,800,000) 0	(0) 0	(0.0) 0.0	(0.0) -
	1 農林水産業施設災害復旧債	(800,000) 6,800,000	(800,000) 0	(0) 0	(0.0) 0.0	(0.0) -
	2 公共土木施設災害復旧債	(18,000,000) 15,600,000	(18,000,000) 0	(0) 0	(0.0) 0.0	(0.0) -
7	教育債	(30,400,000) 0	(30,400,000) 0	(0) 0	(0.0) -	(0.0) -
	1 小学校債	(30,400,000) 0	(30,400,000) 0	(0) 0	(0.0) -	(0.0) -
8	消防債	598,600,000	0	0	0.0	-

予 算 科 目 款 項 目 節	予算現額 A	調定額 B	収 入 状 況		
			収入済額 C	執行率 C/A	収入率 C/B
1 消防債	598,600,000	0	0	0.0	-
11 民生債	(6,000,000) 0	(6,000,000) 0	(0) 0	(0.0) -	(0.0) -
1 社会福祉債	(6,000,000) 0	(6,000,000) 0	(0) 0	(0.0) -	(0.0) -
合 計	(940,232,915) 19,366,216,000	(940,232,915) 10,205,013,006	(140,032,915) 10,162,231,228	(14.9) 52.5	(14.9) 99.6

平成18年9月末日現在

(土地取得事業特別会計)

(単位：円、%)

款 項 目 節	予算現額 A	調定額 B	収入状況		
			収入済額 C	執行率 C/A	収入率 C/B
1 財産収入	19,226,000	19,224,767	19,224,767	100.0	100.0
1 財産運用収入	1,000	315	315	31.5	100.0
1 利子及び配当金	1,000	315	315	31.5	100.0
1 利子及び配当金	1,000	315	315	31.5	100.0
2 財産売払収入	19,225,000	19,224,452	19,224,452	100.0	100.0
1 不動産売払収入	19,225,000	19,224,452	19,224,452	100.0	100.0
1 土地売払収入	19,225,000	19,224,452	19,224,452	100.0	100.0
2 諸収入	65,558,000	0	0	0.0	-
1 市預金利子	1,000	0	0	0.0	-
1 市預金利子	1,000	0	0	0.0	-
1 預金利子	1,000	0	0	0.0	-
2 雑入	65,557,000	0	0	0.0	-
1 土地開発基金借入金	65,557,000	0	0	0.0	-
1 土地開発基金借入金	65,557,000	0	0	0.0	-
合 計	84,784,000	19,224,767	19,224,767	22.7	100.0

(2) 歳 出

平成18年9月末日現在

(一般会計)

(単位：円、%)

予 算 科 目				予算現額	支出済額	執行率
款	項	目	節			
				A	B	B/A
2	総務費			97,309,001	41,634,525	42.8
1	総務管理費			97,309,001	41,634,525	42.8
1	一般管理費			1,423,000	301,600	21.2
	3	職員手当等		1,302,000	237,292	18.2
	9	旅費		77,000	52,820	68.6
	11	需用費		44,000	11,488	26.1
3	財政管理費			2,146,000	696,151	32.4
	9	旅費		756,000	385,100	50.9
	11	需用費		1,380,000	306,051	22.2
	19	負担金、補助及び交付金		10,000	5,000	50.0
5	財産管理費			85,881,001	40,636,774	47.3
	1	報酬		105,000	46,400	44.2
	7	賃金		58,000	0	0.0
	9	旅費		391,000	161,060	41.2
	11	需用費		39,267,328	17,268,790	44.0
	12	役務費		13,138,905	12,507,660	95.2
	13	委託料		31,359,301	10,082,754	32.2
	14	使用料及び賃借料		1,085,560	205,070	18.9
	15	工事請負費		840	0	0.0
	16	原材料費		89,000	0	0.0
	18	備品購入費		258,090	258,090	100.0
	19	負担金、補助及び交付金		38,077	26,350	69.2

予 算 科 目		予算現額	支出済額	執行率
款	項	A	B	B/A
	目			
	節			
	27公課費	89,900	80,600	89.7
	13財政調整基金費	7,859,000	0	0.0
	25積立金	7,859,000	0	0.0
11	災害復旧費	1,000,000	0	0.0
	4 その他公共施設、公用施設災害復旧費	1,000,000	0	0.0
	1 その他公共施設、公用施設災害復旧費	1,000,000	0	0.0
	11 需用費	1,000,000	0	0.0
12	公債費	5,248,887,000	2,132,502,966	40.6
	1 公債費	5,248,887,000	2,132,502,966	40.6
	1 元金	4,327,411,000	1,729,782,804	40.0
	23償還金、利子及び割引料	4,327,411,000	1,729,782,804	40.0
	2 利子	921,148,000	402,500,062	43.7
	23償還金、利子及び割引料	921,148,000	402,500,062	43.7
	3 諸費	328,000	220,100	67.1
	9 旅費	229,000	125,600	54.8
	11 需用費	4,000	0	0.0
	14 使用料及び賃借料	95,000	94,500	99.5
14	予備費	17,114,904	0	0.0
	1 予備費	17,114,904	0	0.0
	1 予備費	17,114,904	0	0.0
	29予備費	17,114,904	0	0.0
	合 計	5,364,310,905	2,174,137,491	40.5

平成18年9月末日現在

(単位：円、%)

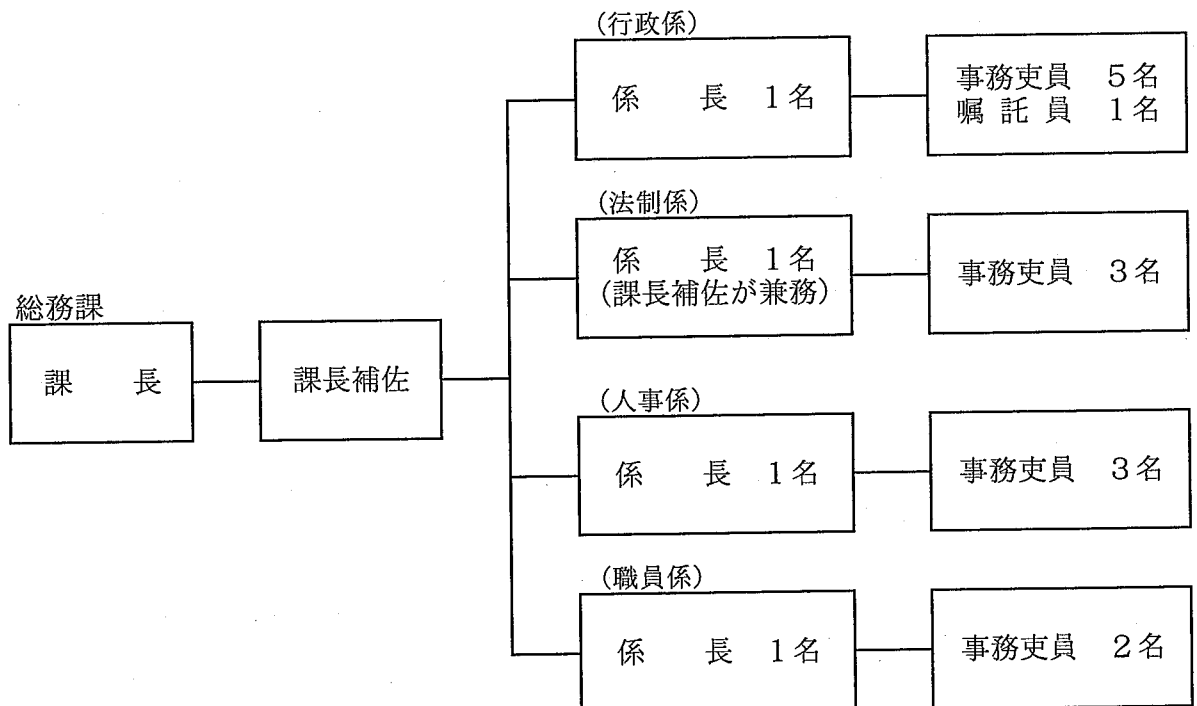
(土地取得事業特別会計)

予 算 科 目				予算現額	支出済額	執行率
款	項	目	節			
				A	B	B/A
1 土地取得事業費				84,784,000	17,822,349	21.0
1 土地取得事業費				84,784,000	17,822,349	21.0
1 公共用地取得費				65,557,000	17,822,349	27.2
11 需用費				14,000	0	0.0
17 公有財産購入費				65,543,000	17,822,349	27.2
2 財産管理費				19,227,000	0	0.0
23 償還金、利子及び割引料				19,224,000	0	0.0
25 積立金				3,000	0	0.0
合 計				84,784,000	17,822,349	21.0

5 総務課の所掌事務の概要

(1) 組織機構及び職員の配置状況

組織機構及び職員の配置状況は、下図のとおり課長の下に4係を置き、課長補佐1名、係長4名（うち法制係長は課長補佐が兼務）、事務吏員13名、嘱託員1名（印刷業務嘱託員）の計19名による執行体制となっている。



(2) 分掌事務

各係の分掌事務は、次のとおりである。

行政係

- ① 議会に関すること。
- ② 行政委員会及び監査委員に関すること。
- ③ 廃置分合及び境界変更に関すること。
- ④ 町界町名及び住居表示に関すること。
- ⑤ 事務引継に関すること。
- ⑥ 公印の管理に関すること。
- ⑦ 文書の收受、配布及び発送に関すること。
- ⑧ 文書の分類、作成、保存及び廃棄の総括に関すること。
- ⑨ 庁内印刷業務に関すること。
- ⑩ 行政手続に関すること。
- ⑪ 情報公開に関すること。
- ⑫ 個人情報の保護に関すること。
- ⑬ 課長会議その他庁内事務の連絡に関すること。
- ⑭ 行政相談委員に関すること。
- ⑮ 自衛官の募集に関すること。
- ⑯ 交通安全に関すること。
- ⑰ 地域安全活動に関すること。
- ⑱ 更生保護協会に関すること。
- ⑲ 明るい社会づくり運動に関すること。
- ⑳ 他課の所管に属しない事務に関すること。
- ㉑ 課の庶務に関すること。

法制係

- ① 公告式に関すること。
- ② 条例、規則その他規程の制定及び改廃に関すること。
- ③ 法令の解釈及び適用に関すること。
- ④ 告示、公告、重要又は異例な契約等の審査に関すること。
- ⑤ 例規集の編集及び発行に関すること。
- ⑥ 官報、県公報及び法規集の整理及び保管に関すること。
- ⑦ 不服申立て（固定資産評価審査委員会及び公平委員会に対する不服申立てを除く。）、訴訟及び和解の統括に関すること。

人 事 係

- ① 職員の任免、分限、懲戒、服務その他の人事に関する事。
- ② 職員の給与、勤務時間その他の勤務条件に関する事。
- ③ 職員の表彰に関する事。
- ④ 人事及び給与の制度についての任命権者との連絡調整に関する事。
- ⑤ 職員の勤務評定に関する事。
- ⑥ 公務災害補償に関する事。
- ⑦ 職員団体にに関する事。
- ⑧ セクシャル・ハラスメント防止に関する事。
- ⑨ 職員の採用に関する事。
- ⑩ 職員の出勤簿及び休暇届に関する事。

職 員 係

- ① 職員の研修及び教養に関する事。
- ② 職員の福利厚生に関する事。
- ③ 職員の衛生管理及び安全管理に関する事。
- ④ 職員の交通事故の対策及び処理に関する事。
- ⑤ 職員の共済、健康保険、厚生年金及び雇用保険に関する事。
- ⑥ 給与の支払いに関する事。
- ⑦ 職員等の所得税の源泉徴収及び市県民税の特別徴収並びに共済組合掛金その他納付金の徴収に関する事。
- ⑧ 退職手当に関する事。

6 平成18年度歳入歳出予算執行状況（総務課）

(1) 歳 入

平成18年9月末日現在

(一般会計)

(単位：円、%)

款 項 目 節	予 算 科 目	予算現額 A	調定額 B	収 入 状 況		
				収入済額 C	執行率 C/A	収入率 C/B
15	国庫支出金	186,000	92,400	92,400	49.7	100.0
3	委託金	186,000	92,400	92,400	49.7	100.0
1	総務費委託金	186,000	92,400	92,400	49.7	100.0
1	総務管理費委託金	186,000	92,400	92,400	49.7	100.0
17	財産収入	254,000	254,400	127,200	50.1	50.0
1	財産運用収入	254,000	254,400	127,200	50.1	50.0
1	財産貸付収入	254,000	254,400	127,200	50.1	50.0
1	土地建物貸付収入	254,000	254,400	127,200	50.1	50.0
21	諸収入	22,023,000	14,636,349	14,574,419	66.2	99.6
5	雑入	22,023,000	14,636,349	14,574,419	66.2	99.6
4	雑入	22,023,000	14,636,349	14,574,419	66.2	99.6
1	実費弁償金	1,000	1,000	1,000	100.0	100.0
2	雑入	22,022,000	14,635,349	14,573,419	66.2	99.6
	合 計	22,463,000	14,983,149	14,794,019	65.9	98.7

(2) 歳 出

平成18年9月末日現在

(一般会計)

(単位：円、%)

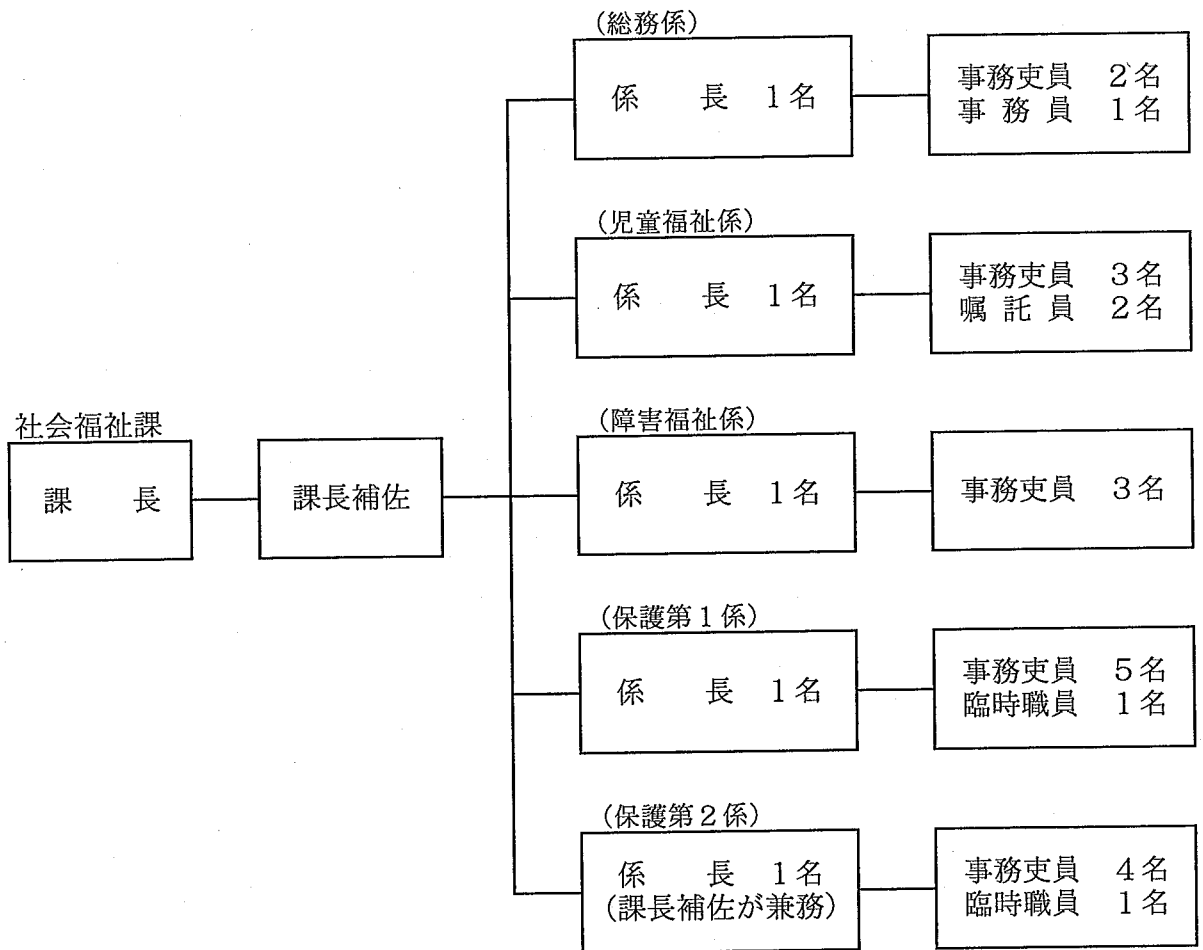
予 算 科 目	予算現額	支出済額	執行率
款			
項			
目			
節	A	B	B/A
2 総務費	716,815,652	348,214,077	48.6
1 総務管理費	716,815,652	348,214,077	48.6
1 一般管理費	708,407,345	342,835,302	48.4
1 報酬	232,000	34,800	15.0
3 職員手当等	2,294,768	1,059,766	46.2
4 共済費	1,579,000	530,629	33.6
7 賃金	12,269,000	5,339,220	43.5
8 報償費	8,000	8,000	100.0
9 旅費	5,814,620	3,160,850	54.4
11 需用費	15,312,239	5,303,282	34.6
12 役務費	27,405,240	8,845,281	32.3
13 委託料	23,859,000	6,204,485	26.0
14 使用料及び賃借料	4,685,236	1,543,675	32.9
15 工事請負費	395,000	0	0.0
18 備品購入費	1,574,742	1,113,892	70.7
19 負担金、補助及び交付金	612,978,500	309,691,422	50.5
9 交通安全対策費	8,408,307	5,378,775	64.0
1 報酬	1,447,800	0	0.0
8 報償費	32,000	0	0.0
9 旅費	259,100	52,540	20.3
11 需用費	967,477	60,305	6.2
12 役務費	100,000	0	0.0

予 算 科 目		予算現額	支出済額	執行率
款	項	A	B	B/A
	目			
	節			
	14使用料及び賃借料	120,000	0	0.0
	19負担金、補助及び交付金	5,121,930	5,121,930	100.0
	20扶助費	360,000	144,000	40.0
合 計		716,815,652	348,214,077	48.6

7 社会福祉課の所掌事務の概要

(1) 組織機構及び職員の配置状況

組織機構及び職員の配置状況は、下図のとおり課長の下に5係を置き、課長補佐1名、係長5名（うち保護第2係長は課長補佐が兼務）、事務吏員17名、事務員1名、嘱託員2名（家庭児童相談員1名、母子自立支援員1名）、臨時職員2名（生活保護レセプト点検）の計28名による執行体制となっている。



(2) 分掌事務

各係の分掌事務は、次のとおりである。

総務係

- ① 民生委員（児童委員）に関すること。
- ② 生活保護費の支給に関すること。
- ③ 社会福祉協議会に関すること。
- ④ 水難救護及び災害救助に関すること。
- ⑤ 災害弔慰金及び貸付に関すること。
- ⑥ 援護金品に関すること。
- ⑦ 高齢者の福祉の措置に関すること。
- ⑧ 戦傷者及び戦没者遺族の援護に関すること。
- ⑨ 旧軍人及び軍属の給付関係に関すること。
- ⑩ 海外引揚者及び留守家族の援護に関すること。
- ⑪ 遺族会及び傷い軍人会に関すること。
- ⑫ 課の庶務に関すること。

児童福祉係

- ① 児童福祉に関すること。
- ② 家庭児童相談に関すること。
- ③ 母子及び寡婦福祉に関すること。
- ④ 福祉医療に関すること。
- ⑤ 児童手当国庫負担金及び児童手当、特別児童扶養手当事務費交付金に関すること。
- ⑥ 保育所に関すること。
- ⑦ 保育所関係補助金及び負担金に関すること。
- ⑧ 結婚、出産祝金に関すること。

障害福祉係

- ① 身体障害者福祉に関すること。
- ② 精神障害者福祉に関すること。
- ③ 知的障害者福祉に関すること。
- ④ 福祉医療に関すること。
- ⑤ 特別障害者手当等国庫負担金に関すること。

保護第1係

- ① 生活保護に関すること。
- ② 指定医療機関及び医療事務に関すること。

保護第2係

- ① 生活保護に関すること。
- ② 指定医療機関及び医療事務に関すること。

8 平成18年度歳入歳出予算執行状況（社会福祉課）

(1) 歳 入

平成18年9月末日現在

(一般会計) ()はH17→H18繰越明許費を外書き

(単位：円、%)

款 項 目 節	予 算 科 目	予算現額 A	調定額 B	収 入 状 況		
				収入済額 C	執行率 C/A	収入率 C/B
13	分担金及び負担金	285,927,000	246,526,519	103,320,560	36.1	41.9
1	負担金	285,927,000	246,526,519	103,320,560	36.1	41.9
1	民生費負担金	285,927,000	246,526,519	103,320,560	36.1	41.9
1	社会福祉費負担金	24,253,000	24,563,919	12,204,665	50.3	49.7
2	児童福祉費負担金	261,674,000	221,962,600	91,115,895	34.8	41.1
14	使用料及び手数料	0	6,900	6,900	-	100.0
1	使用料	0	6,900	6,900	-	100.0
2	民生使用料	0	6,900	6,900	-	100.0
1	社会福祉使用料	0	6,900	6,900	-	100.0
15	国庫支出金	1,999,541,000	991,248,517	742,091,829	37.1	74.9
1	国庫負担金	1,888,842,000	991,126,859	742,031,000	39.3	74.9
1	民生費国庫負担金	1,888,842,000	991,126,859	742,031,000	39.3	74.9
1	社会福祉費負担金	282,255,000	14,162,617	0	0.0	0.0
2	児童福祉費負担金	414,319,000	303,924,701	151,962,000	36.7	50.0
3	被用者児童手当負担金	83,336,000	57,549,000	19,785,000	23.7	34.4
4	非被用者児童手当負担金	54,840,000	34,460,000	11,321,000	20.6	32.9
5	特例給付負担金	3,780,000	2,646,000	1,180,000	31.2	44.6
6	児童扶養手当負担金	166,972,000	60,601,541	40,000,000	24.0	66.0
7	生活保護費負担金	883,340,000	517,783,000	517,783,000	58.6	100.0
2	国庫補助金	110,565,000	0	0	0.0	-
1	民生費国庫補助金	110,565,000	0	0	0.0	-
1	社会福祉費補助金	52,655,000	0	0	0.0	-

款 項 目 節	予 算 科 目	予算現額	調定額	収 入 状 況							
				A	B	C	C/A	C/B			
									収入済額	執行率	収入率
	2 児童福祉費補助金	53,500,000	0	0	0.0	-					
	3 生活保護費補助金	4,410,000	0	0	0.0	-					
	3 委託金	134,000	121,658	60,829	45.4	50.0					
	2 民生費委託金	134,000	121,658	60,829	45.4	50.0					
	2 児童福祉費委託金	134,000	121,658	60,829	45.4	50.0					
	16 県支出金	(12,144,000)	(12,144,000)	(0)	(0.0)	(0.0)					
		433,976,000	288,545,860	133,696,860	30.8	46.3					
	1 県負担金	291,865,000	260,313,860	114,599,860	39.3	44.0					
	1 民生費県負担金	291,865,000	260,313,860	114,599,860	39.3	44.0					
	1 社会福祉費負担金	51,781,000	391,860	391,860	0.8	100.0					
	2 児童福祉費負担金	207,159,000	180,723,000	90,361,000	43.6	50.0					
	3 被用者児童手当負担金	15,332,000	41,402,000	12,526,000	81.7	30.3					
	4 非被用者児童手当負担金	13,710,000	37,797,000	11,321,000	82.6	30.0					
	5 生活保護費負担金	3,883,000	0	0	0.0	-					
	2 県補助金	(12,144,000)	(12,144,000)	(0)	(0.0)	(0.0)					
		142,054,000	28,232,000	19,097,000	13.4	67.6					
	2 民生費県補助金	(12,144,000)	(12,144,000)	(0)	(0.0)	(0.0)					
		142,054,000	28,232,000	19,097,000	13.4	67.6					
	1 社会福祉費補助金	81,482,000	10,000,000	10,000,000	12.3	100.0					
	2 児童福祉費補助金	(12,144,000)	(12,144,000)	(0)	(0.0)	(0.0)					
		60,572,000	18,232,000	9,097,000	15.0	49.9					
	3 委託金	57,000	0	0	0.0	-					
	2 民生費委託金	57,000	0	0	0.0	-					
	1 社会福祉費委託金	57,000	0	0	0.0	-					
	17 財産収入	48,000	48,000	48,000	100.0	100.0					
	1 財産運用収入	48,000	48,000	48,000	100.0	100.0					

款 項 目 節	予 算 科 目	予算現額	調定額	収 入 状 況		
				収入済額	執行率	収入率
				C	C/A	C/B
				A	B	
	1 財産貸付収入	48,000	48,000	48,000	100.0	100.0
	1 土地建物貸付収入	48,000	48,000	48,000	100.0	100.0
	18寄附金	3,000,000	2,000,000	2,000,000	66.7	100.0
	1 寄附金	3,000,000	2,000,000	2,000,000	66.7	100.0
	1 民生費寄附金	3,000,000	2,000,000	2,000,000	66.7	100.0
	1 社会福祉費寄附金	3,000,000	2,000,000	2,000,000	66.7	100.0
	21諸収入	1,808,000	3,798,611	2,461,972	136.2	64.8
	5 雑入	1,808,000	3,798,611	2,461,972	136.2	64.8
	4 雑入	1,782,000	3,798,611	2,461,972	138.2	64.8
	2 雑入	1,782,000	3,798,611	2,461,972	138.2	64.8
	5 過年度収入	26,000	0	0	0.0	-
	1 国庫支出金過年度収入	26,000	0	0	0.0	-
	合 計	(12,144,000) 2,724,300,000	(12,144,000) 1,532,174,407	(0) 983,626,121	(0.0) 36.1	(0.0) 64.2

(2) 歳 出

平成18年9月末日現在

(一般会計) () はH17→H18繰越明許費を外書き

(単位:円、%)

予 算 科 目		予算現額	支出済額	執行率
款	項	A	B	B/A
	目			
	節			
2	総務費	187,000	0	0.0
	1 総務管理費	187,000	0	0.0
	12 諸費	187,000	0	0.0
	23 償還金、利子及び割引料	187,000	0	0.0
3	民生費	(18,216,000) 4,007,487,093	(0) 1,715,854,980	(0.0) 42.8
	1 社会福祉費	988,574,335	433,578,055	43.9
	1 社会福祉総務費	133,192,315	98,195,006	73.7
	1 報酬	186,000	139,200	74.8
	3 職員手当等	1,195,000	865,071	72.4
	7 賃金	153,600	0	0.0
	8 報償費	265,000	40,000	15.1
	9 旅費	785,540	366,300	46.6
	11 需用費	1,138,875	115,705	10.2
	12 役務費	780,000	188,005	24.1
	13 委託料	150,000	0	0.0
	14 使用料及び賃借料	524,200	204,225	39.0
	15 工事請負費	350	0	0.0
	18 備品購入費	750	0	0.0
	19 負担金、補助及び交付金	128,013,000	96,276,500	75.2
	3 知的障害者等援護費	781,698,020	322,177,917	41.2
	1 報酬	2,253,000	523,200	23.2
	8 報償費	417,000	0	0.0

予 算 科 目		予算現額	支出済額	執行率
款	項	A	B	B/A
	目			
	節			
	9 旅費	1,791,660	858,320	47.9
	11 需用費	636,000	195,872	30.8
	12 役務費	1,103,360	400,513	36.3
	13 委託料	44,772,000	7,671,375	17.1
	14 使用料及び賃借料	58,000	27,550	47.5
	19 負担金、補助及び交付金	23,582,000	16,059,676	68.1
	20 扶助費	707,085,000	296,441,411	41.9
	4 老人福祉費	73,684,000	13,205,132	17.9
	8 報償費	24,000	0	0.0
	9 旅費	258,000	51,100	19.8
	11 需用費	10,000	5,000	50.0
	12 役務費	13,000	3,510	27.0
	13 委託料	73,297,000	13,145,522	17.9
	14 使用料及び賃借料	82,000	0	0.0
	2 児童福祉費	(18,216,000) 1,823,295,758	(0) 759,342,107	(0.0) 41.6
	1 児童福祉総務費	2,310,700	740,655	32.1
	8 報償費	116,000	0	0.0
	9 旅費	252,700	175,590	69.5
	11 需用費	723,000	82,901	11.5
	12 役務費	888,000	477,164	53.7
	13 委託料	321,000	0	0.0
	14 使用料及び賃借料	5,000	0	0.0

款 項 目 節	予 算 科 目	予算現額	支出済額	執行率
		A	B	B/A
	19負担金、補助及び交付金	5,000	5,000	100.0
	2 児童措置費	(18,216,000) 1,757,913,000	(0) 731,253,014	(0.0) 41.6
	9 旅費	38,000	0	0.0
	11 需用費	30,000	15,750	52.5
	12 役務費	58,000	0	0.0
	13 委託料	10,401,000	5,181,250	49.8
	19 負担金、補助及び交付金	(18,216,000) 1,300,715,000	(0) 510,354,100	(0.0) 39.2
	20 扶助費	446,671,000	215,701,914	48.3
	3 母子福祉費	16,177,000	6,150,765	38.0
	9 旅費	80,000	30,700	38.4
	11 需用費	49,000	47,080	96.1
	12 役務費	56,000	0	0.0
	19 負担金、補助及び交付金	792,000	586,000	74.0
	20 扶助費	15,200,000	5,486,985	36.1
	4 児童福祉施設費	46,535,058	21,183,406	45.5
	1 報酬	665,000	306,000	46.0
	7 賃金	165,400	45,900	27.8
	8 報償費	60,000	0	0.0
	9 旅費	12,950	0	0.0
	11 需用費	1,043,485	227,183	21.8
	12 役務費	214,655	81,048	37.8
	13 委託料	43,249,600	20,158,450	46.6

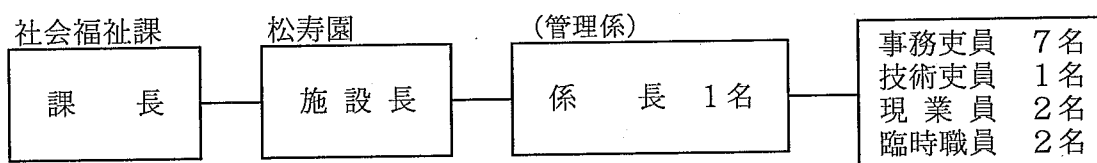
予 算 科 目		予算現額	支出済額	執行率					
款	項	目	節	A	B	B/A			
		14	使用料及び賃借料	597,900	0	0.0			
		15	工事請負費	199,943	199,000	99.5			
		18	備品購入費	207,500	88,200	42.5			
		19	負担金、補助及び交付金	118,625	77,625	65.4			
	5		寡婦福祉費	360,000	14,267	4.0			
		20	扶助費	360,000	14,267	4.0			
	3		生活保護費	1,194,838,000	522,768,743	43.8			
	1		生活保護総務費	15,431,000	3,893,944	25.2			
		1	報酬	761,000	380,400	50.0			
		3	職員手当等	2,391,000	496,876	20.8			
		7	賃金	1,464,000	610,000	41.7			
		9	旅費	3,560,000	522,440	14.7			
		11	需用費	1,580,000	678,563	42.9			
		12	役務費	2,435,000	801,835	32.9			
		13	委託料	1,366,000	320,150	23.4			
		14	使用料及び賃借料	1,693,000	23,680	1.4			
		19	負担金、補助及び交付金	147,000	60,000	40.8			
		27	公課費	34,000	0	0.0			
	2		扶助費	1,179,407,000	518,874,799	44.0			
		20	扶助費	1,179,407,000	518,874,799	44.0			
	4		災害救助費	779,000	166,075	21.3			
		1	災害救助費	779,000	166,075	21.3			

予 算 科 目			予算現額	支出済額	執行率
款	項	目	A	B	B/A
		節			
		9 旅費	26,000	25,300	97.3
		11 需用費	15,850	14,075	88.8
		12 役務費	30,700	30,700	100.0
		14 使用料及び賃借料	42,000	10,000	23.8
		20 扶助費	664,450	86,000	12.9
		合 計	(18,216,000) 4,007,674,093	(0) 1,715,854,980	(0.0) 42.8

9 松寿園の所掌事務の概要

(1) 組織機構及び職員の配置状況

組織機構上、養護老人ホーム松寿園は、社会福祉課に所属している。
職員の配置は、下図のとおり施設長の下に1係を置き、係長1名、事務吏員7名、技術吏員1名、現業員2名、臨時職員2名（介護業務1名、調理業務1名）の計14名による執行体制となっている。



(2) 分掌事務

係の分掌事務は、次のとおりである。

管 理 係

- ① 松寿園の管理運営に関すること。
- ② 入所者の処遇、生活指導、看護、健康管理、保健衛生及び給食に関すること。
- ③ 松寿園の庶務に関すること。

10 平成18年度歳入歳出予算執行状況（松寿園）

(1) 歳入

平成18年9月末日現在

(一般会計)

(単位：円、%)

予 算 科 目 款 項 目 節	予算現額 A	調定額 B	収 入 状 況		
			収入済額 C	執行率 C/A	収入率 C/B
21諸支出金	24,000	20,295	20,295	84.6	100.0
5雑入	24,000	20,295	20,295	84.6	100.0
4雑入	24,000	20,295	20,295	84.6	100.0
2雑入	24,000	20,295	20,295	84.6	100.0
合 計	24,000	20,295	20,295	84.6	100.0

(2) 歳 出

平成18年9月末日現在

(一般会計)

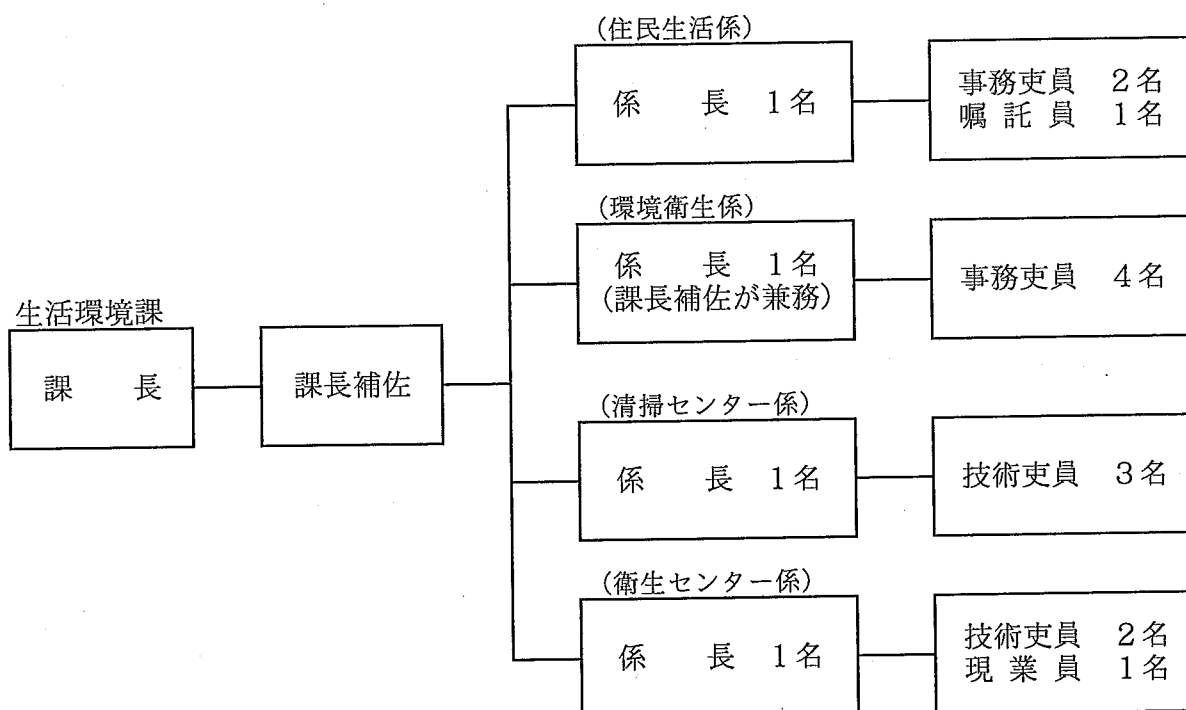
(単位：円、%)

予 算 科 目	予算現額	支出済額	執行率
款			
項			
目			
節	A	B	B/A
3 民生費	52,039,000	18,932,403	36.4
1 社会福祉費	52,039,000	18,932,403	36.4
5 社会福祉施設費	52,039,000	18,932,403	36.4
1 報酬	761,000	380,400	50.0
3 職員手当等	1,451,000	181,364	12.5
4 共済費	128,000	48,037	37.5
7 賃金	1,880,000	969,742	51.6
8 報償費	150,000	72,142	48.1
9 旅費	327,000	311,520	95.3
11 需用費	29,676,000	10,790,725	36.4
12 役務費	1,672,000	819,324	49.0
13 委託料	12,695,000	4,030,825	31.8
14 使用料及び賃借料	1,732,000	592,885	34.2
19 負担金、補助及び交付金	148,000	147,080	99.4
20 扶助費	1,419,000	588,359	41.5
合 計	52,039,000	18,932,403	36.4

1 1 生活環境課の所掌事務の概要

(1) 組織機構及び職員の配置状況

組織機構及び職員の配置状況は、下図のとおり課長の下に4係を置き、課長補佐1名、係長4名（うち環境衛生係長は課長補佐が兼務）、事務吏員6名、技術吏員5名、現業員1名、嘱託員1名（消費者生活相談事務職員）の計18名による執行体制となっている。



(2) 分 掌 事 務

各係の分掌事務は、次のとおりである。

住民生活係

- ① 市民の人権、要望及び相談に関すること。
- ② 市民生活の向上改善及び消費生活に関すること。
- ③ 市民交通傷害保険及び市民総合賠償補償保険に関すること。
- ④ 町内会に関すること。
- ⑤ 地縁団体の認可に関すること。
- ⑥ 住民センターに関すること。
- ⑦ 男女共同参画に関すること。
- ⑧ 被爆者援護に関すること。
- ⑨ 浮浪者、行旅病人及び行旅死亡人に関すること。
- ⑩ 計量器検査に関すること。
- ⑪ 街路灯に関すること。

環境衛生係

- ① 環境の保全及び美化に関すること。
- ② 一般廃棄物の処理計画に関すること。
- ③ 一般廃棄物の減量化、再利用等適正処理に関すること。
- ④ 一般廃棄物処理業務の委託及び許可に関すること。
- ⑤ 一般廃棄物の処理手数料に関すること。
- ⑥ 墓地及び火葬場に関すること。
- ⑦ 海水浴場に関すること。
- ⑧ 公害対策及び苦情処理に関すること。
- ⑨ 地区衛生組織に関すること。
- ⑩ 畜犬及び野犬に関すること。
- ⑪ 化製場等に関する法律（昭和23年法律第140号）に基づく動物の飼養又は収容の許可等に関すること。
- ⑫ 漂流物及び沈没品の取扱いに関すること。
- ⑬ 課の庶務に関すること。

清掃センター係

- ① 一般廃棄物の収集、運搬及び処分に関すること。
- ② 一般廃棄物処理委託業者の指導及び監督に関すること。
- ③ 清掃センター、リサイクルセンター及び最終処分場の維持管理に関すること。
- ④ 一般廃棄物処理業務の調査及び報告に関すること。
- ⑤ ごみボックスの維持管理に関すること。

衛生センター係

- ① し尿及び浄化槽汚泥の収集、運搬並びに処分に関すること。
- ② し尿くみ取り業者及び浄化槽清掃業者の収集及び搬入物の指導に関すること。
- ③ 衛生センターの維持管理に関すること。
- ④ し尿処理業務の調査及び報告に関すること。
- ⑤ 衛生センターの宿日直に関すること。
- ⑥ 水質の衛生管理に関すること。

12 平成18年度歳入歳出予算執行状況（生活環境課）

(1) 歳入

平成18年9月末日現在

(一般会計)

(単位：円、%)

款 項 目 節	予 算 科 目	予算現額 A	調定額 B	収 入 状 況		
				収入済額 C	執行率 C/A	収入率 C/B
14	使用料及び手数料	107,918,000	52,783,602	46,889,942	43.4	88.8
	1 使用料	11,392,000	5,269,712	5,225,312	45.9	99.2
	1 総務使用料	200,000	247,840	209,440	104.7	84.5
	1 総務使用料	200,000	247,840	209,440	104.7	84.5
	3 衛生使用料	11,192,000	5,021,872	5,015,872	44.8	99.9
	1 保健衛生使用料	11,192,000	5,021,872	5,015,872	44.8	99.9
	2 手数料	96,526,000	47,513,890	41,664,630	43.2	87.7
	2 衛生手数料	96,526,000	47,513,890	41,664,630	43.2	87.7
	1 保健衛生手数料	1,586,000	1,401,650	1,401,650	88.4	100.0
	2 清掃手数料	94,940,000	46,112,240	40,262,980	42.4	87.3
15	国庫支出金	10,812,000	0	0	0.0	-
	2 国庫補助金	10,812,000	0	0	0.0	-
	2 衛生費国庫補助金	10,812,000	0	0	0.0	-
	1 保健衛生費補助金	10,812,000	0	0	0.0	-
16	県支出金	7,147,000	1,021,702	1,021,702	14.3	100.0
	1 県負担金	694,000	220,102	220,102	31.7	100.0
	1 民生費県負担金	557,000	220,102	220,102	39.5	100.0
	1 社会福祉費負担金	557,000	220,102	220,102	39.5	100.0
	4 商工費県負担金	137,000	0	0	0.0	-
	1 商工費負担金	137,000	0	0	0.0	-
	2 県補助金	5,700,000	0	0	0.0	-
	3 衛生費県補助金	5,700,000	0	0	0.0	-

款 項 目 節	予 算 科 目	予算現額 A	調定額 B	収 入 状 況		
				収入済額 C	執行率 C/A	収入率 C/B
	1 保健衛生費補助金	5,700,000	0	0	0.0	-
	3 委託金	753,000	801,600	801,600	106.5	100.0
	2 民生費委託金	743,000	801,600	801,600	107.9	100.0
	1 社会福祉費委託金	743,000	801,600	801,600	107.9	100.0
	3 衛生費委託金	10,000	0	0	0.0	-
	1 保健衛生費委託金	10,000	0	0	0.0	-
	19 繰入金	880,000	0	0	0.0	-
	1 基金繰入金	880,000	0	0	0.0	-
	4 花いっぱい運動基金繰入金	880,000	0	0	0.0	-
	1 花いっぱい運動基金繰入金	880,000	0	0	0.0	-
	21 諸収入	19,658,000	7,994,906	7,431,738	37.8	93.0
	5 雑入	19,658,000	7,994,906	7,431,738	37.8	93.0
	4 雑入	19,658,000	7,994,906	7,431,738	37.8	93.0
	1 実費弁償金	0	3,000	3,000	-	100.0
	2 雑入	19,658,000	7,991,906	7,428,738	37.8	93.0
	合 計	146,415,000	61,800,210	55,343,382	37.8	89.6

(2) 歳 出

平成18年9月末日現在

(一般会計)

(単位：円、%)

予 算 科 目				予算現額	支出済額	執行率
款	項	目	節			
				A	B	B/A
2 総務費				42,126,971	2,857,984	6.8
1 総務管理費				42,126,971	2,857,984	6.8
1 一般管理費				1,518,380	12,700	0.8
1 報酬				116,000	0	0.0
3 職員手当等				129,000	0	0.0
8 報償費				200,000	0	0.0
9 旅費				154,380	12,700	8.2
11 需用費				919,000	0	0.0
10 自治振興費				40,608,591	2,845,284	7.0
1 報酬				23,495,750	0	0.0
3 職員手当等				601,000	65,460	10.9
4 共済費				2,000	0	0.0
7 賃金				148,000	0	0.0
9 旅費				96,220	38,000	39.5
11 需用費				2,815,429	986,464	35.0
12 役務費				126,800	78,030	61.5
13 委託料				2,094,250	631,200	30.1
14 使用料及び賃借料				40,090	0	0.0
16 原材料費				150,000	0	0.0
18 備品購入費				111,000	110,250	99.3
19 負担金、補助及び交付金				10,748,052	935,880	8.7
22 補償、補填及び賠償金				180,000	0	0.0

予 算 科 目				予算現額	支出済額	執行率
款	項	目	節			
				A	B	B/A
3 民生費				1,512,960	1,037,502	68.6
1 社会福祉費				1,512,960	1,037,502	68.6
1 社会福祉総務費				1,487,500	1,012,202	68.0
3 職員手当等				34,000	8,000	23.5
8 報償費				80,000	20,000	25.0
9 旅費				33,000	0	0.0
11 需用費				258,500	70,105	27.1
12 役務費				97,000	43,032	44.4
14 使用料及び賃借料				210,000	96,065	45.7
19 負担金、補助及び交付金				775,000	775,000	100.0
6 原爆被爆者援護費				25,460	25,300	99.4
9 旅費				25,460	25,300	99.4
4 衛生費				776,714,899	338,027,954	43.5
1 保健衛生費				74,082,098	21,438,404	28.9
3 予防費				507,649	232,179	45.7
1 報酬				164,000	81,600	49.8
11 需用費				162,775	29,479	18.1
12 役務費				115,374	91,100	79.0
14 使用料及び賃借料				47,500	30,000	63.2
19 負担金、補助及び交付金				18,000	0	0.0
4 環境衛生費				73,574,449	21,206,225	28.8
4 共済費				27,000	426	1.6

款	予 算 科 目		予算現額	支出済額	執行率	
	項	目				A
			節			
		7 賃金	2,135,350	72,800	3.4	
		9 旅費	75,960	38,500	50.7	
		11 需用費	13,508,269	4,527,493	33.5	
		12 役務費	1,875,320	677,673	36.1	
		13 委託料	40,232,200	9,827,363	24.4	
		14 使用料及び賃借料	1,861,350	250,650	13.5	
		15 工事請負費	137,000	0	0.0	
		16 原材料費	200,000	0	0.0	
		19 負担金、補助及び交付金	13,504,000	5,811,320	43.0	
		27 公課費	18,000	0	0.0	
		2 清掃費	702,632,801	316,589,550	45.1	
		1 清掃総務費	3,530,580	1,027,446	29.1	
		1 報酬	105,000	0	0.0	
		3 職員手当等	2,575,000	585,306	22.7	
		9 旅費	215,100	64,840	30.1	
		11 需用費	272,480	155,670	57.1	
		12 役務費	44,000	36,555	83.1	
		14 使用料及び賃借料	221,000	91,875	41.6	
		19 負担金、補助及び交付金	84,000	80,000	95.2	
		27 公課費	14,000	13,200	94.3	
		2 塵芥処理費	625,078,421	278,320,709	44.5	
		4 共済費	1,000	0	0.0	

款 項 目 節	予 算 科 目	予算現額	支出済額	執行率	
		A	B	B/A	
		7 賃金	82,000	0	0.0
		9 旅費	133,000	0	0.0
	11 需用費	99,838,301	44,217,810	44.3	
	12 役務費	4,854,630	2,486,513	51.2	
	13 委託料	512,696,490	227,413,221	44.4	
	14 使用料及び賃借料	1,996,000	156,365	7.8	
	15 工事請負費	899,000	682,500	75.9	
	18 備品購入費	2,573,000	2,425,500	94.3	
	19 負担金、補助及び交付金	834,200	353,600	42.4	
	27 公課費	1,170,800	585,200	50.0	
	3 し尿処理費	74,023,800	37,241,395	50.3	
	4 共済費	6,000	1,784	29.7	
	7 賃金	451,000	262,700	58.2	
	8 報償費	360,000	135,000	37.5	
	9 旅費	54,000	0	0.0	
	11 需用費	50,399,000	26,384,121	52.4	
	12 役務費	2,498,000	1,268,097	50.8	
	13 委託料	19,482,000	9,085,438	46.6	
	14 使用料及び賃借料	229,000	94,655	41.3	
	19 負担金、補助及び交付金	535,800	800	0.1	
	27 公課費	9,000	8,800	97.8	
	7 商工費	421,100	189,106	44.9	

予 算 科 目		予算現額	支出済額	執行率
款	項	A	B	B/A
	目			
	節			
	1 商工費	421,100	189,106	44.9
	1 商工総務費	421,100	189,106	44.9
	9 旅費	246,100	119,940	48.7
	11 需用費	67,000	11,166	16.7
	12 役務費	8,000	8,000	100.0
	19 負担金、補助及び交付金	100,000	50,000	50.0
	11 災害復旧費	142,850	0	0.0
	4 その他公共施設、公用施設災害復旧費	142,850	0	0.0
	1 その他公共施設、公用施設災害復旧費	142,850	0	0.0
	7 賃金	14,750	0	0.0
	15 工事請負費	128,100	0	0.0
	合 計	820,918,780	342,112,546	41.7

1.3 財務事務等執行の問題点と意見

次にあげたように不適切な事務処理が一部見受けられるので、財務規則等関係法令の確認を行うなど適正に処理されたい。

また、補助金の算出は合理的な基準により行われているか、補助効果は確認されているか、補助効果の点より整理できるものはないか等担当課において精査をされたい。

(共通事項)

(1) 委託契約、賃貸借契約事務について

- ① 見積徴取、契約締結伺いが無いものがある。
- ② 伺いに根拠となる財務規則等を明記していないもの、また、契約書「案」を添付していないものがある。
- ③ 見積書に不備がある。(日付、受付印等)
- ④ 随意契約で1人の者の見積りをもって代えることができるという条件で、財務規則第87条第1項第2号を適用しているものが見受けられるが、該当理由を明記すべき。
- ⑤ 契約書中、内容に齟齬(そご)が生じているものがある。

(2) 補助金関係事務について

- ① 交付請求書までを一連の書類と見るので、請求書写し等も整理保管すべき。
- ② 繰越金が支出決算額と比較して多額である事業が見受けられる。補助額を見直すべき。
- ③ 補助事業者等は帳簿及び証拠書類を備えるよう義務付けられているが、無いものがある。事業の履行確認を行う上でも整理保存すべきであり、補助事業者等に対し、適正な措置を講じられたい。
- ④ 事業の履行確認を収支決算書のみで行っている事業が見受けられる。証拠書類としては領収書が原則であり、収支決算書と確認すべき。
- ⑤ 収支決算書で一部計算が合わないものがある。
- ⑥ 実績報告書の提出が、市の出納閉鎖直前という補助事業者が見受けられるが、事業完了後速やかに提出するよう指導すべき。

(3) 起案文書について

- ① 決裁日、施行日の記入もれが多く見受けられる。
- ② 印鑑が押印されていないものが見受けられる。

(4) 自動車運転日誌について

- ① 決裁の不備及び用務、走行距離の記載もれ、又日誌が無いもの等見受けられるので適正に処理されたい。

(5) 時間外勤務命令簿について

- ① 従事事務内容の記載が具体性に欠けるものがある。
- ② 時間数に集計ミスがあるものがある。

(6) 備品管理について

- ① 備品シールのもれているものが一部見受けられる。
- ② 備品台帳で取得年月日等の入力ミスが見受けられる。

(企画課)

(1) 組織・機構の見直しについて

- ① 行政改革大綱及び実施計画に基づき、組織・機構全般について再点検を行い、定員適正化計画に沿った、効率的な行政組織・機構の確立に努められたい。

(財政課)

(1) 分掌事務について

- ① 分掌事務が五島市組織規則と齟齬（そご）が生じているので、業務に合わせて規則改正等の措置を講じられたい。

(2) 収納事務について

- ① 寄附金で、商工観光課の寄附金を財政課の一般寄附金として収納しているものがあるので、適正に事務処理されたい。
- ② 雑入で、平成 14 年度分の災害に係る建物総合損害共済金 793,995 円が収納されているので、請求が遅れないよう適正に事務処理されたい。

(総務課)

(1) 職員の研修について

- ① 職員の能力、資質向上のため、効率的で効果的な研修の実施に努められたい。

(2) 自動車運転日誌について

- ① 前年度の定期監査で指摘しているにもかかわらず、適正な処理が行われていないことは、誠に残念である。

道路交通法施行規則において、安全運転管理者は運転者名、運転の開始及び終了の日時、運転した距離その他自動車の運転の状況を把握するため必要な事項を記録する日誌を備え付け、運転を終了した運転手に記録させることとなっているので、担当課として周知徹底を図る等適正な措置を講じられたい。

(社会福祉課)

(1) 補助金関係事務について

- ① 五島市身体障害者福祉協会の収支決算書において、総収入額と総支出額の差引金額を全額繰り越しているが、本来、繰越金が出るような事業では補助金を見直すべき。繰り越すにしても、市の補助金の10%程度にとどめるべきである。事業内容を精査し、返納等の措置を講じられたい。
- ② 五島市はまゆう福祉作業所の長崎県障害者地域活動助成事業費補助金において、収支決算書には、記載されていない車積立金会計への振替が380,000円支出されている。適正でない実績報告による積立金処理であるので、380,000円は返納させるべき。
- ③ 五島あすなろ作業所の収支決算書において、総収入額と総支出額の差引金額2,965,818円を繰り越しているが、市へ返納している890,000円と翌月払いの工賃等の経費を差し引いた1,000,000円程度は返納させるべき。
- ④ 五島市手をつなぐ育成会の実績報告書中、支所の収支決算書で276,303円の差引残額が生じており、内40,000円は三井楽支部より育成会本部へ返納の処理がなされている。玉之浦支部については、平成17年度の支部の事業費をはるかに超える170,614円の繰り越しとなっている。支部の繰越金については、総収入額の10%程度とし、それを超える分は精査し、40,000円を含めて返納させるべき。

(2) 保育所入所負担金について

- ① 平成17年度末で10,387,220円の収入未済額があり、平成18年9月末日現在で、過年度分は、9,793,505円となっている。財源確保及び負担の公平の面からも、現年度分も含めて、収入率の向上に努められたい。

(松寿園)

(1) 委託契約、賃貸借契約事務について

- ① 施設長の専決ではない起案文書が見受けられるので、五島市事務決裁規程により適正に事務処理されたい。

(2) 施設の運営、管理について

- ① 各種レクリエーションを通して、職員、入所者間及び地域住民との交流を促進し、円滑な施設の運営、管理に努められたい。

(生活環境課)

(1) 時間外勤務命令簿について

- ① 命令の月日が前後したものが見受けられるので、適正に事務処理されたい。

(2) 補助金関係事務について

- ① 花いっぱい運動推進協議会収支決算書において、総収入額から総支出額の差引金額 213,023 円を繰り越しているが、本来、繰越金が生じるような事業では補助金を見直すべき。

また、同協議会は、市からの補助金で活動しており、決算の剰余金は、市へ返納させるべき。事業について精査され、適正な措置を講じられたい。

(三井楽支所)

(1) 委託契約、賃貸借契約事務について

- ① 契約書の訂正を鉛筆書きで行っているものがあるが、ペン書きで行うようにされたい。

(2) 補助金関係事務について

- ① 事業が異なるのに、同じ指令番号であるものが見受けられる。指令簿による適正な事務処理をされたい。

(岐宿支所)

(1) 復命書について

- ① 復命書で、独自様式を使用している課が見受けられるが、共通書式を使用されたい。

(2) 委託契約、賃貸借契約事務について

- ① 起案の日付と契約書の日付が前後しているものが見受けられる。